

Befaring i forbindelse med planarbeidet ved  
Langenesåsen Øst, Søgne, i Kristiansand kommune

Medvirkning for barn og unge

## INNHALDSFORTEGNELSE

1.	Innledning.....	3
1.1.	Generelt.....	3
2.	Befaring.....	3
3.	DEL 1 LAngenes skole - Kommentarer fra befaringen .....	4
4.	DEL 2 Solstrålen barnehage - Kommentarer fra befaringen.....	6
5.	Oppsummering.....	8

Oppdragsnr:	R191 – Langenesåsen Øst
Versjon:	1
Befaringsdato	08.06.2023
Utgivelsesdato:	30.09.2023
Planarbeid:	Anita W. Gjelsten og Eiril E. Weidemann, ViaNova
Arkitektur & Medvirkning:	Adi Dukic, Trollvegg
Deltakere:	Ole Johan Bueklev (Repstad Eiendom), Ariane Bekk Norstad (Kristiansand kommune)

## 1. INNLEDNING

### 1.1. Generelt

Barn og unge har kompetanse og lokal kunnskap som er viktig i utviklingen av framtidens planer. Denne medvirkning handler på den ene siden om muligheter til reell påvirkning på viktige samfunnsområder. Samtidig handler det om muligheter for den enkelte til å bli hørt og ha innflytelse over områder som har betydning for eget liv. Denne befaringen med medvirkning for barn og unge ved planarbeidet ved Langenesåsen Øst gir barn og unge en mulighet til å fremheve deres meninger og bli hørt i planprosessen. Befaringen er et viktig ledd for å kartlegge brukeren av området og sikre trafiksikker skolevei for barn og unge.

#### Befaringen

Befaringen fant sted ved Langenesåsen Øst, og befaringen ble en to-delt befaring. Hvor det først ble gjort en befaring med Langenes skole, og deretter med Solstrålen barnehage. En representanter fra Trollvegg – Plan ønsket alle velkommen og presentere dagens agenda. Representanten fra kommunen presenterte seg selv, og utdypet viktigheten av barn og unges medvirkning i planprosesser. Langenes skole stilte med 4 elever fra elevrådet, samt inspektøren ved skolen. Solstrålen barnehage stilte med 18 barn, som var allerede ute på tur denne dagen, sammen med 5 ansatte ved barnehagen. tillegg var daglig leder i Repstad Eiendom tilstede på befaringen.

#### Plansystem og reguleringsplan

Under velkomsten ble det bli vist kart og tegninger av planforslaget, samt naboprojektet, trinn 1 av Langenesåsen, ble vist visuelt for en enkel innføring i eksisterende planer, reguleringsplaner og planforslaget.

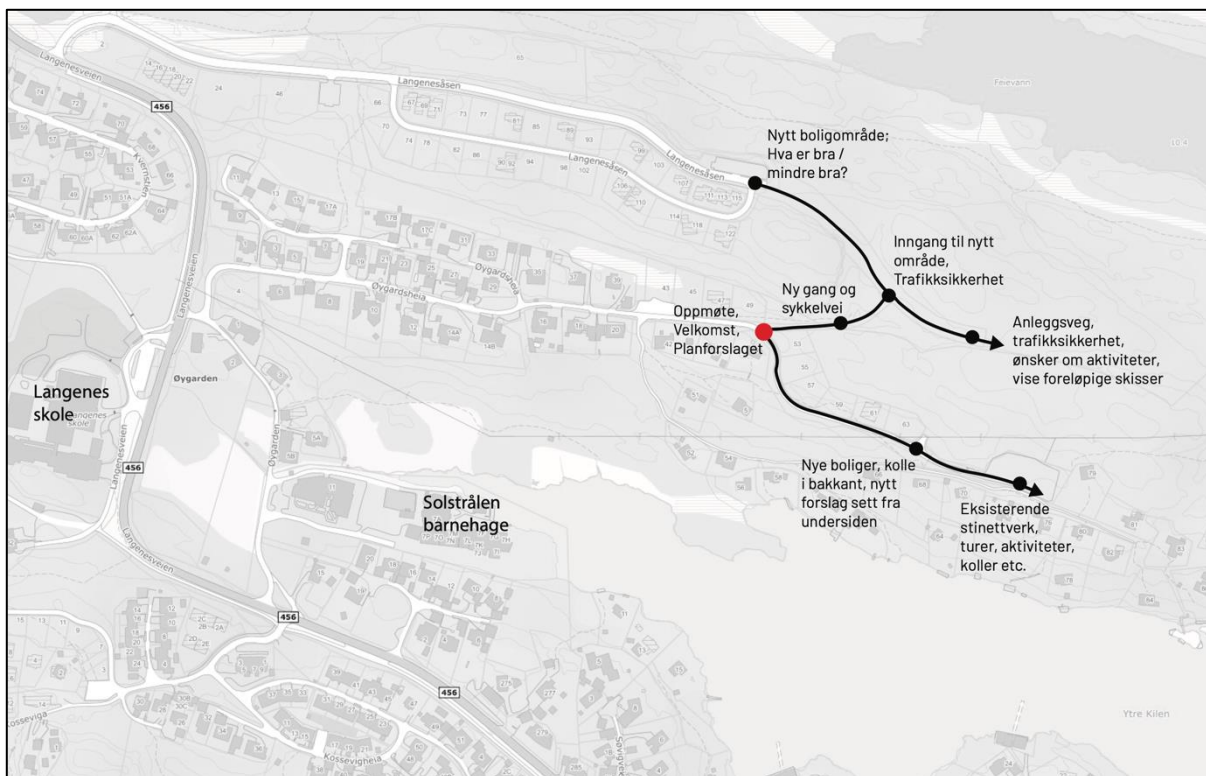
## 2. BEFARING

Befaringen ble gjennomført som en gåtur – «Walk and talk», som er en metode der man følger en forhåndsavsatt rute og systematisk gjennomgår det man ser, føler/har følt og svarer på åpne spørsmål. På forhånd hadde vi i Trollvegg avsatt noen stoppunkter, der vi mener er viktige oppserveringspunkter, men det ble også lagt til rette for å la medvirkningen flyte sin egen gang. Det vi voksne mener er riktig vei å gå til skolen f.eks. viser seg ofte å ikke være realiteten. Barn og unge har sine egne tanker hvor de mener det er riktig å gå, som f.eks. en snarvei eller at de krysser veien på bestemte steder for å spare noen meter, til tross for at det er gangfelt rett bortenfor. Under denne befaringen ønsket vi nettopp å fange opp slike observasjoner for å kunne kartlegge barnas bevegelsesmønster, for å sikre en trafiksikker skolevei. I tillegg er vi opptatt av å kartlegge områder barna bruker/ikke bruker og eventuelt hvilke funksjoner de savner/ønsker seg.

Samtalene og spørsmålene underveis var formulert som åpne og spørrende. Dette for å sikre at deltagerne kommer med sine personlige meninger og opplevelser der de selv mente var viktige punkter under befaringen. Ønsket var også at representant fra kommunen også var delaktig med direkte spørsmål tilknyttet problemstillingene rundt planarbeidet med Langenesåsen Øst.

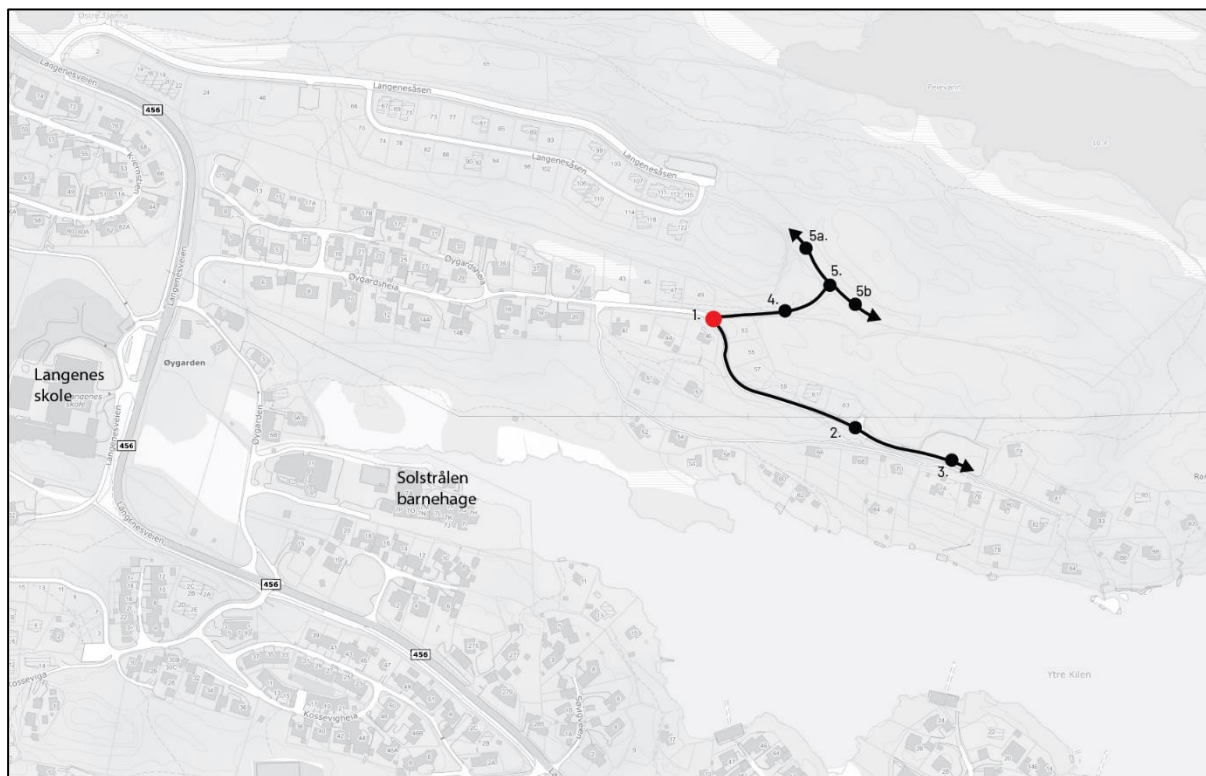
På neste side er ruten for gåturen – «Walk and talk» illustrert, samt temaer/fokuspunkter til barnas medvirkning.





Figur 1: Walk and talk rute – før befarig.

### 3. DEL 1 LANGENES SKOLE - KOMMENTARER FRA BEFARINGEN



Figur 2: Walk and talk rute – etter befarig

- 1. Start – Parkeringsplass:** Oppmøte skjedde på rød prikk, som i dag er en etablert tomt i 1. trinn av utviklingen på Langenesåsen. Her fikk alle hilst på hverandre, og vi i Trollvegg startet med å

introdusere oss selv. Dagens agenda ble presentert, samt prosjektets utvikling og status per dags dato. Elevene fra Langnes skole ble vist 4 3D bilder av forslaget, for å få et visuelt inntrykk av hva som kom til å skje på dette området i fremtiden. Det ble brukt kart og pekt i diverse retninger for å gjøre barna enda mer informert.

Barna var delvis godt kjent i området. Dette er et nytt område, men de hadde flere venner som bodde her oppe. Den ene av elevene skjønte også etter hvert at deres familie pleide å ha hytte her oppe. I tillegg pleide noen av dem å oppholde seg i det nye etablerte område, Langenesåsen Vest, men det kom frem at selve planområdet var et område de aldri brukte/oppholdte seg på.

Det tok ikke lang tid før elevene begynte å være aktive med tilbakemeldinger, og var nysgjerrige på om det kom en fotballbane eller ballbinge her. I deres presentasjon av dem selv var det fotball, turn og dans som kom frem som hobbyer.

- 2. Ny adkomstvei:** Barna forteller at utsikten her er veldig fin, og vi viser dem igjen noen av bildene fra forslaget som viser hvordan bebyggelsen vil komme i bakkant. På dette punktet blir dem spurt om hva de syntes om naturen og kollen som kan ses fra dette punktet. De sier de ikke pleier å «henge» på koller, og at dette ikke er noe de bryr seg særlig mye om. En av barna skyter inn at det liksom godt kan være en hage / terrasse til en bolig der. På dette punktet blir det også diskutert om hvordan de pleier å bruke veien med tanke på trafiksikkerhet, og her kommer det frem at de velger å sykle midt i veien dersom det ikke er noen fortau. Dette er de godt vandt med da det er lite gang og sykkelvei / fortau fra Langenes til Tangvall. Ellers er de veldig opptatt av å ta kortest vei til der de skal.

I tillegg fikk de spørsmål fra kommunen om å se utover eksisterende bebyggelse mot sjøen for å få et bilde av hva de liker. Da spesielt med hensyn på fjern og nærvirkning. Barna påpekte at de likte best den moderne bebyggelsen med flate tak, grå / brun / svart farge,

- 3. Eksisterende stinettverk:** Dette var ikke et område barna pleide å gå i, men stinettverk og generelt snarveier var noe barna satte veldig stor pris på. De liker å ta den kjappeste veien, og da spesielt i det området de bodde i, Stokkelandsåsen og ved «Kiwi bygget». Barna påpekte at de pleid å gå turer av og til i skogen med familien, men ikke så mye nå lengre. Alle sammen hadde vært ved Feievannet som ligger i bakkant av planområdet. Når de først går tur liker de å finne en rolig plass for å slappe av, grille og kanskje fiske litt.
- 4. Ny gang og sykkelvei:** Barna syntes det var bra at det kom en egen gang og sykkelvei her. De alle likte å sykle til skolen og det var noe de hadde gjort lenge. Det ble også på dette punktet diskutert om hvilke aktiviteter de kunne se for seg komme i en kvartalslekeplass. Her var barna kjappe med å påpeke at de ikke «lekte» på lekeplasser lengre, de var for gamle for sånt. Men de ønsket veldig gjerne en ballbinge, da deres underlag på skolens fotballbane var «utrolig dårlig og farlig». Den ene av barna nevnte at det hadde vært gøy med små nedgravde trampoliner og klatrestativ for de yngre barna. Basketballkurv hadde også vært skyter det inn fra siden. I til slutt nevnes det også fra inspektør at edderkoppronse var en favoritt blant de yngste, men at vippe og vanlig ronse var noe «alle» syntes var kjedelig.

På fritiden pleide de å reise inn til Tangvall for å spille fotball, «henge» inne på Tangvall Area og uteområdet der. For å komme seg dit var det mest buss som ble brukt, men sykkel og bli kjørt av foreldre var også et alternativ.

- 5. Ny innkjørsel til planområdet:** Det ble igjen vist bilder om hvordan området kunne bli seende ut fra denne vinkelen. Det ble vist og forklart at gang og sykkelveien ville fortsette innover i området for å sikre deres trygghet, og dette likte barna.<sup>3</sup>



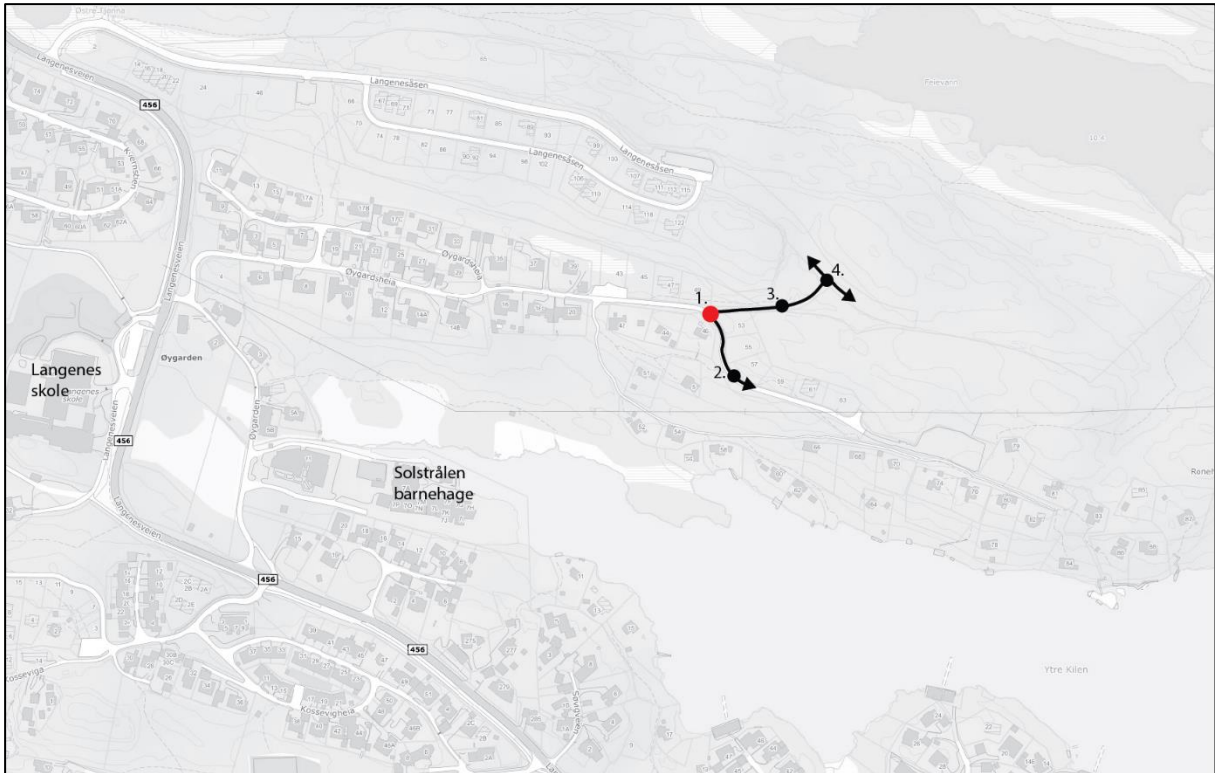
Dette punktet ble delt inn i 3 deler, hvor denne første delen var om innkjørselen og gang og sykkelveien, men de to andre var:

- a. **Langenesåsen Vest:** Nytt område som allerede er under utvikling. Infrastrukturen er ferdig, og det samme er lekeplassene. Dette var et område barna hadde vært på allerede, og de likte å følge med på utviklingen av bebyggelsen, og de kjente venner som skulle flytte inn dit. De likte at området hadde et fortau hele veien og lekeplasser. I tillegg syntes de at den nye bebyggelsen var «kul».
- b. **Anleggsområde:** Området i stad består av en anleggveg og overskuddsmasse som står lagret og klar til videre utvikling av Langenesåsen. På dette punktet fikk barna opplysninger om videre prosess, hva massene skal brukes til og hvordan dette fungerer i praksis.

#### 4. DEL 2 SOLSTRÅLEN BARNEHAGE - KOMMENTARER FRA BEFARINGEN



Figur 3: Bilde fra befaringen



Figur 4: Walk and talk rute – etter befarings

- 1. Start – Parkeringsplass:** Oppmøte skjedde på rød prikk, som i dag er en etablert tomt i 1. trinn av utviklingen på Langenesåsen. Her møtte barnehagen oss med 18 barn og 5 voksne. De hadde turdag med barnehagen og tok denne befaringsen som en del av turen. Barna var i alderen 3-6 år.

På dette punktet presenterte vi oss for dem og prøvde så godt vi kunne å forklare hva hele befaringsen gikk ut på, og hvorfor dette var viktig.

Dialogen mellom oss skjedde hovedsakelig gjennom de voksne, som snakket på vegne av barna og barnehagen. Barna var fulle av energi, og man kunne gjennom deres handlinger notere ting som var gøy og viktig for dem. Ett eksempel på dette var at samtlige barn begynte å klatre på betongrekkverket langs veien med en gang de fikk muligheten. Dette var et tydelig tegn på at de syntes det er gøy å klatre på ulike objekter, og dette kunne de voksne fra barnehagen bekrefte.

- 2-4 - Gang- og sykkelvei, Kvartalslekeplass & Inngang til planområdet:**

I det vi gikk oppover langs gang- og sykkelveien pratet vi med de ansatte i barnehagen om hvor og hva de pleier å gjøre når de er unge med barna. Dette området på Langenesåsen var et område de pleide å dra flittig ut til med barna, spesielt området rundt Feievannet. Barnehagen var veldig opptatt av at barna fikk muligheten til å dra ut i skogen og leke i naturen. Dette var et viktig satsningsområde for denne barnehagen. Da fikk barna mulighet til å utforske nye områder, leke i naturlige elementer og grille/slappe av.

I samtalene kom det frem at de fortsatt brukte området i dag, men at ruten hadde blitt endret ettersom området var blitt et anleggsområde. Ruten var endret til å ta en snarvei gjennom det nye området på Langenesåsen Øst, med en stopp på den nye inngjerdede lekeplassen, før turen gikk videre til området rundt Feievannet via snarveier som ble etablert i 1. trinn. De ansatte satte stor pris på den inngjerdede lekeplassen med tanke på å ha kontroll og oversikt



over barna. Lekeklassen i det nye feltet syntes de var av veldig høy kvalitet. I tillegg var det godt og viktig at det ble etablert fortau / gang- og sykkelvei for barn og unge.

Det ble påpekt at barnehagen trenger et «stoppested» før Feievannet. Og da var det naturlig å snakke videre om den nye kvartalslekeklassen som vil bli opparbeidet på området. Barna var som sagt tidligere veldig glad i lekeapparater, som var mulig å klatre i. Gjerne tauklatring eller lignende ble fremhevet. Ronser og enkle lekeapparater var også veldig populært. Men det aller viktigste og det som kom virkelig fram fra denne befaringsen var at barna og barnehagen trenger en plass «å gå til» i form av en gapahuk. Det ble nevnt at de gjerne kunne se for seg at denne kom i området rundt Feievannet, men samtidig være i god nok avstand fra vannet til at det er trygt for barna, og at barnehagen ikke trenger å ta med seg redningsvest etc.

Det ble under befaringsen forsøkt å forklare og vise tegninger, men barna hadde det så gøy med klatring og lek at dette ikke var ikke i tankene deres nå. Dette viste tydelig at barna trenger en god og trygg plass, hvor de kan leke og ha det gøy.

I etterkant av befaringsen har det vært dialog med skolen og barnehagen om ytterligere ønsker / kommentarer til rapporten. Skolen har besvart forespørselen ved å legge til noen flere ønsker til aktiviteter i en kvartalslekeklasse; Padel-bane, og nedgravde trampoliner, hoppeputer og skateramper i tillegg.

## 5. OPPSUMMERING

### Takk for turen og alle innspillene!

Turen ble avsluttet ved siste punkt. Barna syntes det var stas å få muligheten til å bidra, og representant fra kommunen var godt fornøyd med hvordan denne medvirkningen ble gjennomført. Inspektør og de ansvarlige fra barnehagen syntes også det var gøy at barna fikk muligheten til å si sin mening, samt at vi fikk litt flere opplysninger om hvordan skolen og barnehagen brukte nærområdet. Dette vil komme tydeligere frem i planbeskrivelsen under temaet – barn og unge.

Befaringsen ble avsluttet med en stor takk til alle fremmøtte.

Referat ble sendt til deltakere.

