



Søgne kommune

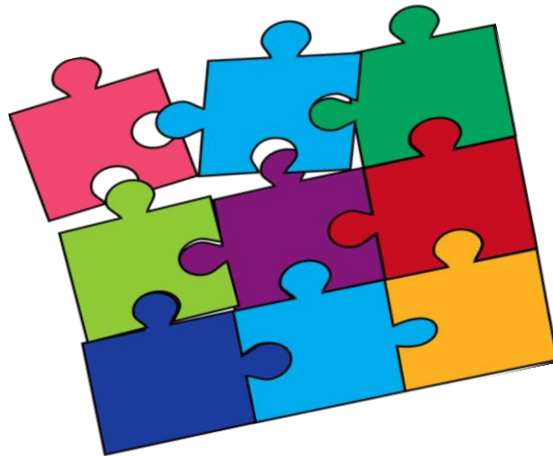


**POLITIET**  
AGDER POLITIDISTRIKT

## Handlingsplan

**-forebygging av alvorlig vold blant barn og unge**

**Søgne kommune**



*«For å kunne vurdere sannsynligheten for at noe skal skje og anbefale/iverksette forebyggende tiltak mot noe må vi helst være enige om hva dette noe er.....»*

## *Forord:*

Politiet, ved tidligere lensmann i Søgne og Songdalen, Terje Pedersen og Søgne kommune, ved kommunalsjef oppvekst, Jon Wergeland har i felleskap etablert en arbeidsgruppe for å utforme forslag til en lokal handlingsplan for forebygging av *alvorlig* vold blant barn og unge i Søgne kommune. Arbeidsgruppen ble gitt et mandat og en målsetning.

Målsetningen er beskrevet som følger:

*Skissere konkrete og kunnskapsbaserte tiltak for å forebygge, oppdage og hindre at unge utøver alvorlig vold, slik at treffsikre tiltak og ansvars plassering skal være kjent for aktuelle samarbeidspartnere i lokalsamfunnet.*

Søgne kommune og Agder politidistrikt retter en stor takk til SIFER (Nasjonalt kompetansesenternetverk i sikkerhets-, fengsels- og rettspsykiatri) ved Kari Øverland, Helge Andreas Hoff, Knut Rypdal og Mette Senneseth som gjennom denne prosessen har bidratt til et betydelig kunnskapsløft internt i kommunen. Parallelt med utarbeidelse av handlingsplanen, har SIFER gitt opplæring til ansatte i bruk av konkrete verktøy. Dette har skapt grobunn for et tettere tverrfaglig samarbeid utover kommunens grenser, og kan anses som et nybrottsarbeid i tverrfaglig sammenheng. Verktøyene har vist seg å være effektive i situasjoner med reelle bekymringer. Samtidig har de fått stor betydning i et forebyggende perspektiv hvor hensiktsmessige tiltak kan iverksettes på tidlige stadier ut fra kunnskap om risikofaktorer.

Ordspillet «for å kunne vurdere sannsynligheten for at **noe** skal skje og anbefale/iverksette forebyggende tiltak mot **noe** må vi helst være enige om hva dette **noe** er...», kan nå i betydelig større grad møtes med et felles språk, en felles forståelse og ikke minst et felles ansvarsforhold. Samarbeidet Søgne kommune og Agder politidistrikt har hatt med kompetansesentret SIFER har vært helt avgjørende for å kunne legge frem de forskningsbaserte verktøy denne planen bygger på. Vår kontakt har vært kompetansesentret som er lokalisert i Bergen (Helse Vest). Kompetansesentrene forsker og driver fagutvikling på et internasjonalt nivå.

*Arbeidsgruppen som har utarbeidet handlingsplanen består av:*

Yngvild Grummedal – SLT koordinator

Venke Kristiansen – Rådgiver barnehage/oppvekstsektoren

Mona Michalsen – Ruskonsulent/Livsmestringsenheten

Anette Johnsen – Barnevernet Kristiansandsregionen, avdelingsleder Søgne og Songdalen

Terje Erkleiv – Politikontakt Søgne og Songdalen lensmannskontor

Kenneth Borø – Etterretningsanalytiker Agder politidistrikt

Torgeir Winsnes – Seksjonsleder Etterretning Agder politidistrikt

Hans Martin Skovly – Seksjonsleder Forebyggende Agder politidistrikt

Til minne om Alma Gabriela

***«Menneskene er skapt til å hjelpe hverandre. Bare i vilje til fellesskap fungerer menneskelivet etter sine bestemmelser.»***

-Manfred Björkquist-

## Innhold

Innledning.....	4
Proessen .....	6
Prosedyre ved bekymring for utøvelse av alvorlig vold - barn og unge .....	9
Som ansatt i Søgne kommune.....	9
Som privatperson/privatskole/idrettslag/organisasjon.....	9
Hva er vold?.....	10
Hvordan samhandle i lys av taushetsplikten?.....	11
Politiets taushetsplikt.....	12
Barnevernets taushetsplikt .....	12
Helsepersonells taushetsplikt .....	12
Skolens taushetsplikt.....	12
Barnehagens taushetsplikt.....	13
Barnevernloven § 6-4 .....	13
Avvergingsplikten i straffelovens § 196 .....	13
Hjelpeplikten i straffelovens § 287 .....	14
Hva ser vi etter? .....	15
Voldsrisiko-Triage .....	16
SAVRY .....	18
Hva gjør vi med det vi ser? .....	20
Samhandling ved negativ Voldsrisiko- Triage .....	21
Samhandling ved mulig Voldsrisiko- Triage .....	22
Samhandling ved positiv Voldsrisiko- Triage.....	23
Avslutning.....	24
Voldsriskoteamet- Søgne kommune.....	27
Referanser .....	28

## Innledning

Barn og unge som opplever å bli sett, hørt og anerkjent i et inkluderende miljø der de opplever trygghet, tilhørighet og egenverdi vil kunne stå godt rustet i møte med ulike utfordringer de støter på. Optimale oppvekstbetingelser er preget av gode, omsorgsgivende, stabile og tillitsskapende tilknytningsbånd i familien, til venner, til barnehage og skole, til lokalmiljø og samfunn.

Risikofaktorer er individuelle sårbarhetsfaktorer og negative forhold i barnets oppvekstmiljø som i forskning har vist seg å være knyttet til økt forekomst av vold på gruppenivå. Det er god grunn til å tro at det å iverksette tilrettelagte tiltak mot relevante risikofaktorer i saker der en har klar grunn til bekymring, kan bidra til å forhindre vold. På sammen måte kan det å styrke ressursene i eller rundt barnet trolig bidra til å motvirke eller begrense den negative påvirkningen av risikofaktorer.

Ungdomstiden er preget av fysiske, sosiale, intellektuelle og følelsesmessige forandringer. Personlighetstrekk og adferd hos ungdom er derfor langt mindre stabile over tid. I sum medfører dette særlige utfordringer i forhold til risikovurdering av ungdom. De fleste ungdommer med voldsutfordringer tar ikke denne adferden med seg inn i voksen alder. Forskning på risikofaktorer hos unge har i all hovedsak vektlagt gutter, og en vet derfor ikke sikkert om disse risikofaktorene er like gyldige (valide) når det gjelder jenter. I følge Øverland er andelen jenter som begår alvorlige voldshandlinger fortsatt i mindretall, men økende. Jentene kan se ut til å ha en tidligere debut av voldshandlinger og tendensen til å vokse av seg vanskeligere, synes ikke like sterk hos jenter som hos gutter. Omsorgssvikt og overgrep kan se ut til å være sterkere risikofaktorer hos jenter enn hos gutter.

Denne planen tar sikte på å være et konkret arbeidsverktøy for personer og arenaer som er i kontakt med barn og unge. I dag finnes det ikke risikovurderingsverktøy som har god nok treffsikkerhet til å identifisere akkurat hvem som blir voldelige frem i tid, selv i grupper som på gruppenivå har mange risikofaktorer for vold. De verktøyene som er med i planen tar derfor ikke sikte på og predikere hvem som blir voldelige, men har i stedet som formål å finne frem til differensierte og tilpassede forebyggende tiltak hvor det er identifisert en bekymring

i forhold til voldsrisiko. Verktøyene kan for fagpersoner og andre som arbeider med barn og unge være et hjelpemiddel for å strukturere en bekymring, identifisere risikofaktorer, vurdere deres relevans og alvorlighetsgrad, samt danne et utgangspunkt for risikoreduserende tiltak med fokus på tidlig innsats.

På kommunens intranettside finner du:

- Voldsrisiko–Triage for Søgne Kommune
- Felles kommunalt samtykkeskjema
- Retningslinjer for ansvarsgrupper, barn og unge
- Referat mal for ansvarsgrupper
- Referat mal for kjernegrupper
- Mandat til arbeidsgruppen
- Mandat til TFT i grunnskolen

## Prosesen

Tidlig i prosessen inviterte vi inn ulike yrkesgrupper og frivillige instanser til å gi oss en pekepinn på hvilke utfordringer vi møter på som profesjonelle eller frivillige aktører vedrørende denne tematikken. De ble også spurt om hvilke muligheter vi har til å avdekke og forebygge alvorlig vold blant barn og unge.

Noen av momentene som gikk igjen var:

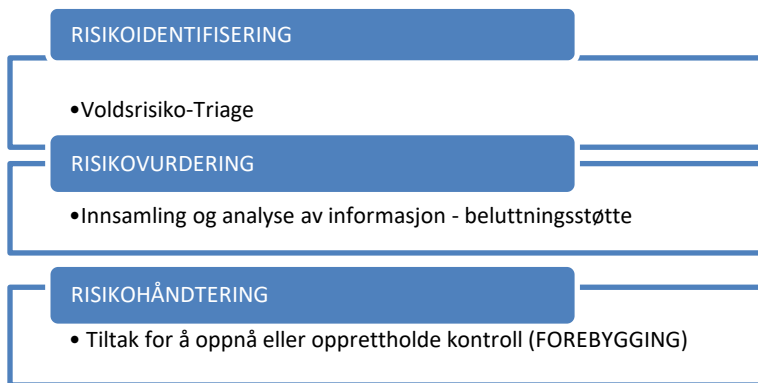
- Kommunen har mange gode arenaer til å observere og forebygge på
- Hva er risikofaktorene – hva ser vi konkret etter?
- Hvor og hvordan bringer vi en bekymring videre?
- Hvilke forebyggende tiltak finnes i kommunen og hos samarbeidspartnere?
- Behov for avklaringer i forhold til taushetsplikt, hvilke muligheter for samhandling finnes?
- Behov for (ved bekymring) å sikre gode overganger mellom barnehage, skole og helse

På dette grunnlag har vi valgt å besvare 3 hovedutfordringer i denne planen:

- ***Hva ser vi etter (ved bekymring for voldsrisiko)?***
- ***Taushetsplikt (Hvordan kan vi samhandle for å igangsette treffsikre, forebyggende og tverrfaglige tiltak?)***
- ***Hva gjør vi med det vi ser?***

I planen beskrives to forskningsbaserte verktøy, Voldsrisiko-Triage og SAVRY.

Grunnleggende prosesser i disse verktøyene er:



Grunnleggende formål med verktøyene:



I underkant av 130 ansatte fra ulike kommunale tjenester i barnehage, skole, helse, barnevern, kriminalitetsforebyggende, politi og sykehus har fått opplæring i bruk av Voldsrisiko-Triage. Videre har rundt 60 personer fordelt på de samme tjenestene i tillegg vært igjennom et tredagers opplæringskurs i HCR20<sup>v3</sup> (risikovurdering av voksne) og SAVRY.

Kompetansesenteret SIFER, ønsker om mulig å evaluere prosessen knyttet til implementeringen av handlingsplanen og bruken av verktøyene Voldsrisiko-Triage og SAVRY. Evalueringen vil kunne skje på flere nivå og av flere prosesser. Fokus vil være gjennomførbarhet av handlingsplanen, eventuelle barrierer for samarbeid, suksessfaktorer, samt treffsikkerheten til verktøyene. Evalueringen kan også skje ved å se på statistikk på data som politiet registrerer i forbindelse med bruken av verktøyene og dokumentasjon på forebygging. Dette vil



kunne generere ny og viktig kunnskap om implementering av effektive forebyggings strategier for vold som begås av unge mennesker. Videre vil evalueringen undersøke verdien av en slik handlingsplan, et slikt samarbeid, og/eller bruken av de aktuelle verktøyene i dette arbeidet.

## Prosedyre ved bekymring for utøvelse av alvorlig vold - barn og unge

### Som ansatt i Søgne kommune

Gjennomføre en Voldsrisiko- Triage (VRT = Voldsrisiko- Triage)

Ved **negativ** Voldsrisiko-Triage: ved behov for tiltak, vil disse ikke være forankret i bekymring for mulig voldsrisiko, men iverksettes i henhold til rutiner/prosedyrer i egen avdeling. Ved observasjon av risikofaktorer kan disse brukes som utgangspunkt for å melde saker opp til TFT.

Ved **mulig** Voldsrisiko-Triage: melde saken opp til TFT. I saker uten samtykke meldes saken opp anonymt. Iverksette nødvendige umiddelbare tiltak skissert i steg 5 VRT.

Ved **positiv** Voldsrisiko-Triage: kontakte Voldsrisiko team i Søgne kommune. Iverksette nødvendige umiddelbare tiltak skissert i steg 5 VRT.

***Barnevernsloven § 6-4 regulerer opplysningsplikt til barnevernet. Hovedregelen om avvergingsplikt fremgår av straffeloven § 196 som fastsetter en plikt for enhver til å søke avverget bestemte straffbare handlinger.***

Førstehånds fagstøtte kan søkes hos aktører i egen avdeling som deltok på opplæring i Voldsrisiko-Triage. Ved behov for ytterligere fagstøtte til gjennomføring av VRT, kontakt voldsrisikoteamet i Søgne kommune.

---

### Som privatperson/privatskole/idrettslag/organisasjon

Ved bekymring finnes ulike muligheter:

- Kontakte barnevern 38 18 33 33 (privatskolers opplysningsplikt til barnevernet jfr. Friskolelova § 7-4)
- Kontakte Voldsrisiko teamet Søgne kommune via servicetorget 38 05 55 55
- Kontakte politiet 38 05 46 70/ 02800 (ved akutt bekymring /klar grunn til bekymring)

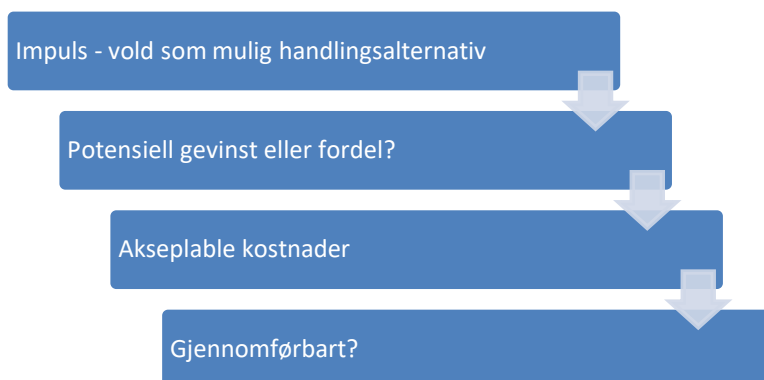
***Hovedregelen om avvergingsplikt fremgår av straffeloven § 196 som fastsetter en plikt for enhver til å søke avverget bestemte straffbare handlinger.***

## Hva er vold?

Vold er et omfattende samfunnsproblem, et menneskerettsproblem, et demokratisk problem, et likestillingsproblem, et kriminalitetsproblem og et folkehelseproblem. Vold blir ofte forbundet med fysiske handlinger, som for eksempel slag og spark, men kan også være av psykisk og/eller seksuell karakter. I HCR20 <sup>v3</sup>, er vold beskrevet som et «*faktisk, forsøk på eller trusler om fysisk eller alvorlig psykisk skade på en annen person som er gjort med intensjon og som er uønsket*». I SAVRY (2011, 2.utg) er begrepet vold definert slik: «*en handling med slag eller fysisk vold som er tilstrekkelig alvorlig til å forårsake skade på en annen person eller andre personer (for eksempel sår, blåmerker, brukne lemmer, død osv.) uansett om skaden faktisk forekommer, ethvert seksualangrep, eller en trussel fremsatt med våpen i hånd*».

Før en voldstanke eventuelt blir til en handling er den gjennom vurderingsalternativer slik det fremkommer av modellen.

### VOLDSTANKENS VEI TIL HANDLING



## Hvordan samhandle i lys av taushetsplikten?

Et sentralt spørsmål vil være hvordan de ulike enhetene kan samhandle når det foreligger bekymring for at barn/unge vil begå en voldshandling. I slike tilfeller oppstår spørsmål om taushetsplikt og opplysningsplikt. For å unngå problemer knyttet opp i mot brudd på taushetsplikten, vil innhenting av et skriftlig informert samtykke alltid være å foretrekke. Det stilles krav til at et samtykke **blant annet** er frivillig, spesifikt, informert, dokumenterbart og mulig å trekke tilbake. Søgne kommune har utarbeidet et felles samtykkeskjema til bruk i tverrfaglige møter.

I den grad samtykke ikke er innhentet eller dette av hensiktsmessige grunner ikke lar seg innhente, vil en anonymisert drøfting være en mulighet. Dette kan komplisere muligheten for at ulike hjelpeinstanser sammen kan sette i gang med forebyggende tiltak. I anonyme drøftingssaker vil ofte den som bringer inn saken, sitte igjen med ansvaret for å løse den på en god måte. Samarbeidspartnere som deltar i TFT vil da få en mer rådgivende funksjon, og på den måten i mindre grad bli ansvarliggjort på tiltakssiden.

Hovedregelen for taushetsplikt reguleres av forvaltningsloven § 13.

Taushetsplikten etter hovedregelen i § 13 er likevel ikke til hinder for:

- § 13b, nr. 2. *At opplysningene brukes for å oppnå det formål de er gitt eller innhentet for, bl.a. kan brukes i forbindelse med saksforberedelse, avgjørelse, gjennomføring av avgjørelsen, oppfølging og kontroll.* En annen mulighet ligger i forvaltningsloven
- § 13b, nr. 5. *At forvaltningsorganet gir andre forvaltningsorganer opplysninger om en persons forbindelse med organet og om avgjørelser som er truffet og ellers slike opplysninger som det er nødvendig å gi for å fremme avgiverorganets oppgaver etter lov, instruks eller oppnevningssgrunnlag.*
- § 13b nr. 6. *At forvaltningsorganet anmelder eller gir opplysninger (jfr. også nr. 5) om lovbrudd til påtalemyndigheten eller vedkommende kontrollmyndighet, når det finnes ønskelig av allmenne omsyn eller forfølgning av lovbruddet har naturlig sammenheng med avgiverorganets oppgaver.*

Under gis en kort innføring i ulike offentlige instansers særbestemmelser innen taushetsplikt.

### **Politiets taushetsplikt**

Inngangsbestemmelsen for politiets taushetsplikt er politiloven § 24, og politiregisterloven § 27 gir politiet mulighet til å dele informasjon til offentlige og private aktører med det formål å forebygge lovbrudd. Den gir også politiet en mulighet til å utveksle informasjon i et kriminalitetsforebyggende samarbeid. Eksempelvis i et SLT samarbeid. Dette kan være informasjon av mer generell karakter, men den kan også knytte seg til et miljø eller enkeltpersoner, og de kan være av politistrategisk art. Politiet har også en plikt til å samarbeide med annen offentlig myndighet etter politiinstruksen § 15-1.

### **Barnevernets taushetsplikt**

Barnevernet vil ha en mer begrenset mulighet til å kunne dele informasjon. Etter barnevernloven § 6-7 fremgår det at opplysninger bare kan gis når dette er nødvendig for å fremme barnevernstjenestens oppgaver, eller forebygge vesentlig fare for liv eller alvorlig skade for noens helse. Det samme gjelder for sosialtjenesten, hvor deres mulighet til å dele informasjon fremgår av sosialtjenesteloven § 44.

### **Helsepersonells taushetsplikt**

Helsepersonell har en streng grad av taushetsplikt etter helsepersonelloven § 21. Uten deres grad av taushetsplikt ville folk være mer tilbakeholdne med å fortelle sannheten for å få hjelp. Her gir taushetsplikten helsepersonell rett til aktivt å hindre at utenforstående får tilgang til taushetsbelagt informasjon. En må likevel skille mellom helsepersonell som behandler og helsepersonell som sakkynndig. Dette kan handle om anmodning fra politiet om blodprøvetaking, eller ved straffegjennomføring av betinget dom eller ungdomsstraff. Helsepersonelloven §§ 23, 24, 31 og 32 gir noen muligheter for å dele informasjon. I § 33 har helsepersonell akkurat samme plikt til å varsle barneverntjenesten som eksempelvis lærere. Dette samsvarer med barnevernloven § 6-4.

### **Skolens taushetsplikt**

I skolen vil barnets beste (FNs barnekonvensjon) være et grunnleggende hensyn ved alle handlinger og avgjørelser som berører barn. Dette betyr også at en unnlattelse av å foreta seg noe, kan være å anse som en handling hvis situasjonen tilsier at det kunne være naturlig å handle. En lærer kan med andre ord ikke bare overse eller overhøre bekymringsfull informasjon fordi det kan innebære en handlingsplikt. Læreren må vurdere om det er til barnets beste at man ikke gjør noe, og eventuelt om man må undersøke forholdet videre. Opplæringslova pålegger skolen en betydelig aktivitetsplikt for å sikre at elever har et trygt og godt psykososialt skolemiljø. Av opplæringslova § 15 fremgår det at skolen har opplysningsplikt til barnevernet og sosialtjenesten. Videre har skolen en plikt til å delta i arbeidet med individuell plan, og de skal samarbeide med andre kommunale tjenester i forhold til

oppfølgingen av barn og unge som har helsemessige, personlige, sosiale eller emosjonelle vansker. Videre fremgår det i § 15-8 at samarbeidende tjenester kan behandle personopplysninger, inkludert særlige kategorier av personopplysninger og opplysninger om straffbare forhold i saker der det samarbeides om oppfølging.

### **Barnehagens taushetsplikt**

For alle godkjente barnehager viser barnehageloven § 20 til reglene om taushetsplikt i forvaltningsloven og dermed også unntakene i § 13. Barnehageloven § 21 handler om opplysningsplikt til sosialtjenesten og den kommunale helse- og omsorgstjenesten og § 22 handler om opplysningsplikten til barnevernet.

### **Barnevernloven § 6-4**

Det finnes også noen svært aktuelle lovparagrafer utenfor forvaltningsloven og instansenes spesifikke lover, som det er viktige at man kjenner godt til i et tverrfaglig samarbeid. Dette er lover som berører flere instanser og kan også gjelde for private.

Opplysningsplikten etter barnevernloven § 6-4 forteller noe om at offentlige myndigheter har en ganske streng plikt til å varsle barneverntjenesten. Denne varslingsplikten gjelder også uten hensyn til taushetsplikten for alle ansatte i instanser som har plikt til å varsle barnevernet. Varslingen gjelder det man får vite i arbeidssammenheng, ikke opplysninger i rent private forhold. Men dersom opplysningene man har fått på fritiden kan være gitt fordi sender vet hva men jobber med, da gjelder opplysningsplikten. Det er i hovedtrekk fire typer saker som gjør at man får varslingsplikt etter barnevernloven:

- At et barn kan bli utsatt for mishandling eller omsorgssvikt.
- At et barn med livstruende eller alvorlig skade/sykdom ikke kommer til undersøkelse eller behandling.
- At et barn viser alvorlige atferdsvansker.
- At et barn blir utsatt for menneskehandel.

Barnevernloven pålegger varslingsplikt når det er grunn til å tro at det foreligger slike forhold som gir opplysningsplikt. Den ansatte som har grunn til å tro, har et selvstendig ansvar for å varsle til barnevernet. Grunn til å tro ligger på 30 – 40 % sikkerhet, altså lavere enn skjellig grunn.

### **Avvergingsplikten i straffelovens § 196**

Avvergingsplikten i straffeloven § 196, fastsetter en plikt for enhver (også privat personer) til å søke å avverge bestemte alvorlige straffbare handlinger eller følgene av disse på et tidspunkt da dette fortsatt er mulig og det fremstår som sikkert eller mest sannsynlig at handlingen er eller vil bli begått.

Avvergingsplikten gjelder uten hensyn til taushetsplikt. Du er da forpliktet til å avverge handlingen ved å anmelde forholdet til politiet eller på annen måte å avverge. Det kreves ikke bevis for at foretatt avvergelsehandling ville ha forhindret forbrytelsen, forsøket eller følgene. Dersom man søker å avverge nye lovbrudd på en annen måte enn ved anmeldelse, må man se til at avvergingen er effektiv. Dersom eksempelvis en rektor eller andre på en skole får vite at en elev på skolen har skadet en annen elev og satt vedkommende i hjelpeløs tilstand, er det ikke nok å omplassere vedkommende til en annen skole. Da har man bare flyttet problemet. Avvergingsplikten gjelder for noen helt spesielle lovbrudd. I denne handlingsplanens sammenheng vil det blant annet handle om straffbare forhold som:

- grov frihetsberøvelse
- grov uriktig anklage
- grov kroppsskade
- drap
- mishandling i nære relasjoner
- hensettelse i hjelpeløs tilstand
- voldtekt (også seksuell omgang med barn under 14 år)
- incest (når den fornærmede er under 16 år)
- ran

Avvergelsesplikten vil kunne bli aktualisert ved bruk av strukturerte Voldsrisiko verktøy som Voldsrisiko-Triage og SAVRY.

### **Hjelpeplikten i straffelovens § 287**

Straffeloven § 287 sier noe om at alle i utgangspunktet har plikt til å hjelpe andre som er i åpenbar fare for å miste livet eller bli påført betydelig skade på kropp eller helse. Den som har taushetsplikt kan i visse tilfeller få vite om forhold som kan føre til ulykker. Dersom det er fare for ulykker uten at det er eller vil bli begått noen straffbar handling, reguleres varslingsplikten av straffeloven § 287. Det kan eksempelvis være en elev som betror seg på forhånd til sin lærer om at andre elver på skolen skal kjøre ulovlig moped med promille.

Selv om man ikke har varslingsplikt eller avvergingsplikt, så kan det i noen situasjoner være vanskelig for en offentlig ansatt å leve med at man kunne ha avverget en straffbar handling. Nødrett og nødverge (straffeloven §§ 17 og 18) kan være en løsning. Men dette må gjøres etter en avveining av kryssende hensyn.

## Hva ser vi etter?

Planen beskriver to hovedverktøy som kan benyttes i ulike faser ved bekymring for utøvelse av alvorlig vold blant barn og unge. Det første verktøyet, Voldsrisiko- Triage (VRT) gir beslutningstøtte for å iverksette tiltak på kort og lang sikt etter å ha blitt kjent med en bekymring. Et av de videre tiltakene kan være å gjennomføre en SAVRY vurdering. SAVRY er et verktøy som ender ut i en voldsrisikovurdering. Denne skal brukes som en beslutningstøtte for å finne de beste egnede, individuelle tiltak for å forebygge at vedkommende begår en alvorlig voldshandling. En beslutning om å gjennomføre en SAVRY avklares i TFT eller av voldsrisikoteamet i Søgne kommune. Aktører som kan gjennomføre en SAVRY vurdering har vært igjennom et opplæringsprogram i regi av SIFER.

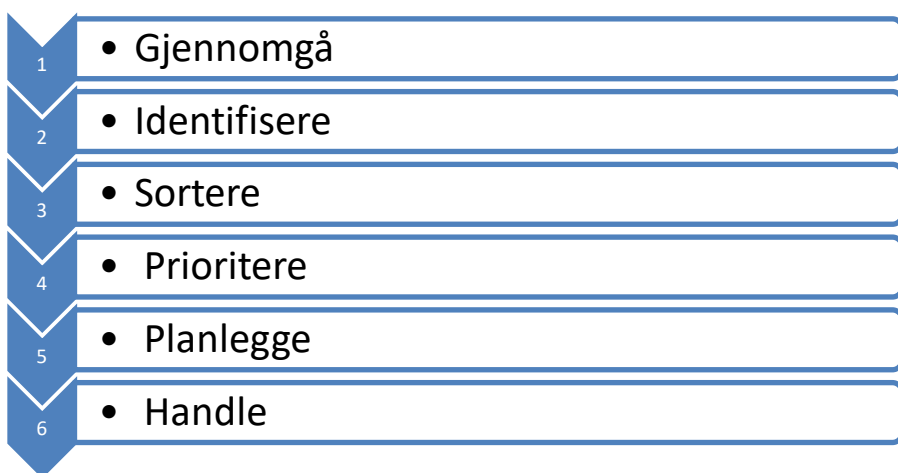
***Når det gjelder barn bør hovedfokuset være på systemnivå mer enn på individnivå, både når det gjelder bakgrunnen for problemene, hvordan de viser seg, og når det gjelder å finne egnede tiltak.***



## Voldsrisiko-Triage

Voldsrisiko-Triage (Watt, Hart, Belfrage, Hoff og Rypdal) er ikke en voldsriskovurdering, men et verktøy som kan brukes som beslutningstøtte i praktiske sammenhenger, ved bekymring for om det kan foreligge voldsrisiko. Voldsrisiko-Triage benyttes for å sortere om saker gjelder en reell bekymring for voldsrisiko eller om det er andre faktorer i et barns liv fokuset skal rettes mot. Den benyttes også for å prioritere saker utfra alvorlighetsgrad, planlegge tiltak, og tilslutt for å iverksette relevante tiltak. Voldsrisiko-Triage erstatter ikke det kliniske skjønn, men bidrar til å systematisere og forankre faglige observasjoner. Beslutningstøtten bygger på evidensgrunnlaget i fagfeltet i bred forstand, logikk, lovverk og sunn fornuft.

Voldsrisiko-Triage (VRT) består av 6 trinn:



Voldsrisiko-Triage kan benyttes som beslutningstøtte for alle som er i kontakt med barn og unge, og hjelper oss til å ta beslutninger om:

- Hvilken informasjon vi trenger
- Analyse av informasjon
- Kartlegge når det er rimelig grunn til bekymring (sortere saker)
- Prioritering mellom aktuelle saker (hvilke må vi se på først?)
- Iverksettelse av videre forebyggende tiltak

En sortering som *positiv*, *mulig* eller *negativ* vil gi en pekepinn på om og/eller hvilke type tiltak som skal og bør iverksettes.

**Positiv** – Dersom ett eller flere primære varselsignaler vurderes som nylig, alvorlig eller eskalerende. En sortering som *positiv* gir en *klar grunn til bekymring* for at personen kan utgjøre en voldsrisiko.

**Mulig** – Dersom ett eller flere primære varselsignaler vurderes som tilstede, og muligens eller delvis nylig, alvorlig eller eskalerende. En sortering som *mulig* gir en *mulig grunn til bekymring* for at personen kan utgjøre en voldsrisiko.

**Negativ** – Dersom det ikke fremkommer primære varselsignaler, eller når disse ikke vurderes som nylige, alvorlige eller eskalerende. En sortering som *negativ* gir *ikke grunnlag for bekymring* for at personen kan utgjøre en voldsrisiko.

## SAVRY

SAVRY (Structured Assessment og Violence Risk in Youth) er et verktøy for voldsrisikovurdering av ungdom innenfor en retning som kalles strukturert klinisk eller faglig risikovurdering. Formålet med å bruke verktøyet er ikke å komme frem til en tallbasert sannsynlighet for vold, men til sannsynlige virksomme, forebyggende tiltak. «Den endelige målsetningen for SAVRY er at den skal bidra til å forhindre vold og redusere risiko» (SAVRY, 2011, 2.utg). SAVRY er best egnet til vurdering av generell voldelig adferd.

Et utgangspunkt for å gjennomføre en SAVRY vurdering, kan være en mulig eller positiv Voldsrisiko- Triage. Dette tiltaket besluttes i samarbeid med voldsrisikoteamet i kommunen.

SAVRY består av 24 risikoledt basert på forskning på ungdomsutvikling, vold og aggresjon hos unge. Det beskrives også 6 beskyttelsesfaktorer (Bartle, Borum & Forth 2000/ SAVRY manual, 2011, 2.utg).

### **Historiske risikofaktorer:**

1. Tidligere voldshandlinger
2. Tidligere ikke-voldelig kriminell atferd
3. Tidlig debut av voldshandlinger
4. Manglende respons på veiledning/selvmoordsforsøk
5. Tidligere selvskading/selvmoordsforsøk
6. Vitne til vold i hjemmet
7. Omsorgssvikt/overgrep i barndommen
8. Kriminalitet hos foreldre/omsorgspersoner
9. Tidlig separasjon fra omsorgspersoner
10. Dårlige skoleprestasjoner

### **Sosiale/kontekstuelle risikofaktorer:**

11. Ungdomskriminell vennegruppe
12. Utstøtning/avvisning fra venner
13. Stress og dårlig mestringsevne
14. Dårlig foreldreoppfølging
15. Manglende personlig/sosial støtte
16. Belastet nabolag

### **Individuelle risikofaktorer:**

17. Negative holdninger

18. Risikoatferd/impulsivitet
19. Rusmiddelbruk
20. Problemer med sinnemestring
21. Lite empati/skyldfølelse
22. Oppmerksomhetsproblemer/hyperaktivitet
23. Lite samarbeidsvillig
24. Lite interesse av/forpliktelse ovenfor skolen

**Beskyttende faktorer:**

1. Prosocialt engasjement
2. Sterk sosial støtte
3. Sterke tilknytninger og bånd
4. Positive holdninger til intervensjon og autoriteter
5. Sterk tilknytning til skolen
6. Motstandsdyktige personlighetstrekk

## Hva gjør vi med det vi ser?

Søgne kommune har de siste årene satt et betydelig fokus på tverrfaglig samarbeid og tidlig innsats. Vi har opplevd en positiv utvikling når det gjelder samhandling til barnets beste. Tverrfaglig team er ett av tiltakene som er gjennomført og har fått betydning for bedre samhandling i kommunen. Tverrfaglig team (TFT) jobber forebyggende, og har som mål å gjøre en helhetlig vurdering av barn og unges behov, og omsorgssituasjon. TFT'ene kan ta imot henvendelser fra barnehager, skoler og andre aktører som har behov for å drøfte sin bekymring for et barn. I kommunen har vi tre ulike TFT, et for barnehagene, et for barneskolene og et for ungdomsskolene. Teamene er rådgivende organer og kan foreslå tverrfaglige tiltak.

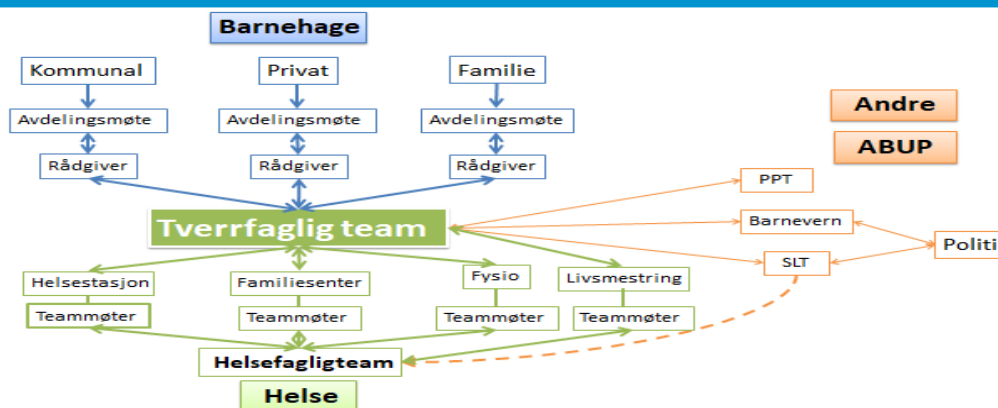
*«For å kunne vurdere sannsynligheten for at **noe** skal skje og anbefale/iverksette forebyggende tiltak mot **noe** må vi helst være enige om hva dette **noe** er...»*

I TFT deltar aktører som helsestasjon, familiesenter, PPT, politi, SLT, Livsmestring (psykisk helse for voksne), fysioterapeut, barnevern og psykososialt team, i tillegg til henholdsvis barnehage, barneskole eller ungdomsskole. Kommunen har utarbeidet et felles samtykkeskjema som gjør det mulig for aktører å samhandle ved informert samtykke. Uten samtykke, må saken anonymiseres.

## Samhandling ved negativ Voldsrisiko- Triage

Ved **negativ** Voldsrisiko-Triage iverksettes tiltak i henhold til rutiner/prosedyrer i egen avdeling. Tiltakene er da ikke forankret i bekymring for mulig voldsrisiko. Sak kan melde opp til TFT dersom behov for tverrfaglig veiledning, tverrfaglig rådgivning eller tverrfaglige tiltak. Ved observasjon av risikofaktorer kan disse brukes som utgangspunkt for å melde saken opp til TFT.

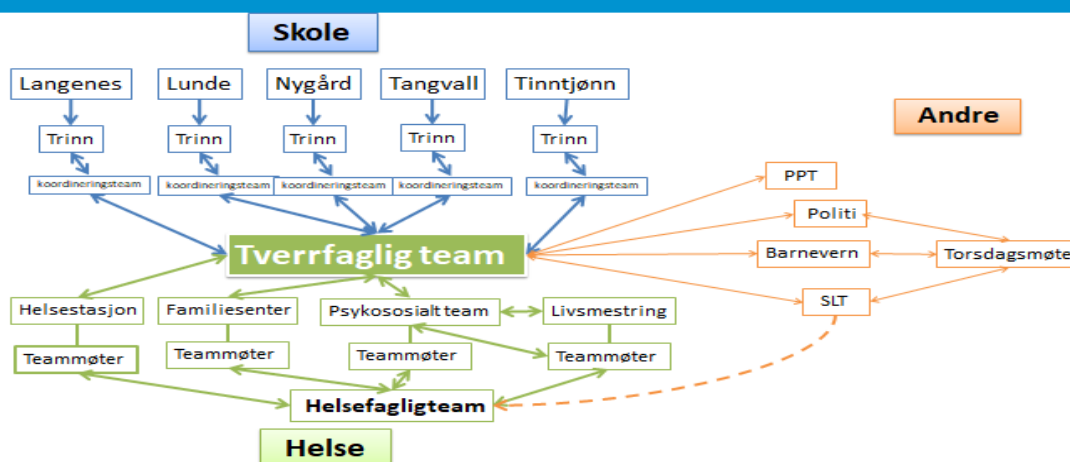
### Tverrfaglig samhandling i barnehage



Søgne kommune

Kartet viser oversikt over samarbeidspartnere i TFT- barnehage

### Tverrfaglig samhandling i grunnskolen



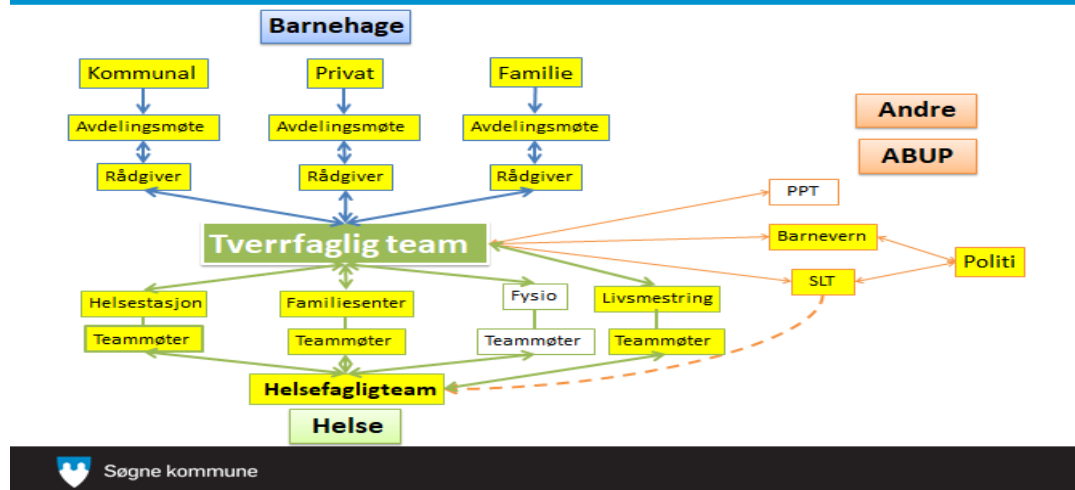
Søgne kommune

Kartet viser oversikt over samarbeidspartnere i TFT- skole

## Samhandling ved mulig Voldsrisiko- Triage

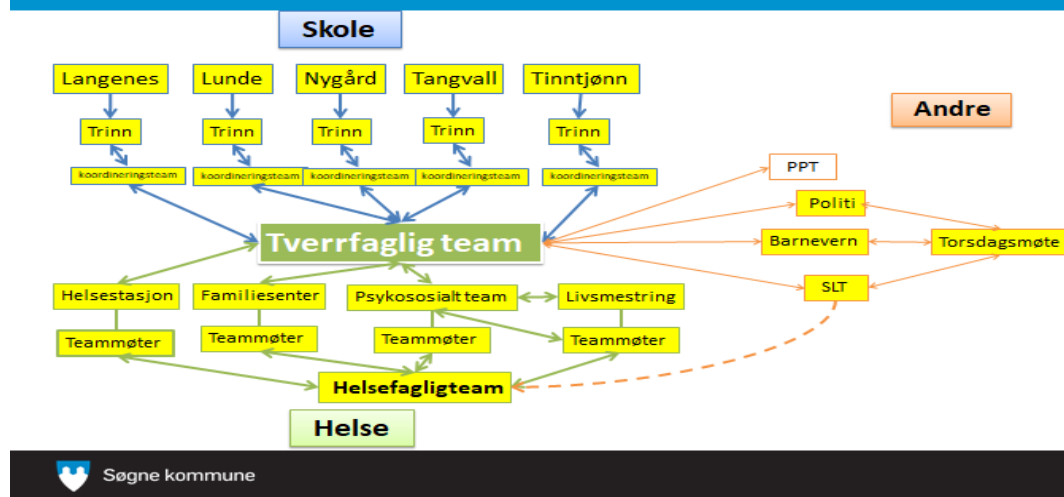
Ved **mulig** Voldsrisiko-Triage meldes saken opp til TFT samtidig som nødvendige, umiddelbare tiltak skissert i steg 5 VRT iverksettes.

### Tverrfaglig samhandling i barnehage



Gul farge indikerer enheter som har fått opplæring i voldsrisiko -Triage i TFT-barnehage

### Tverrfaglig samhandling i grunnskolen

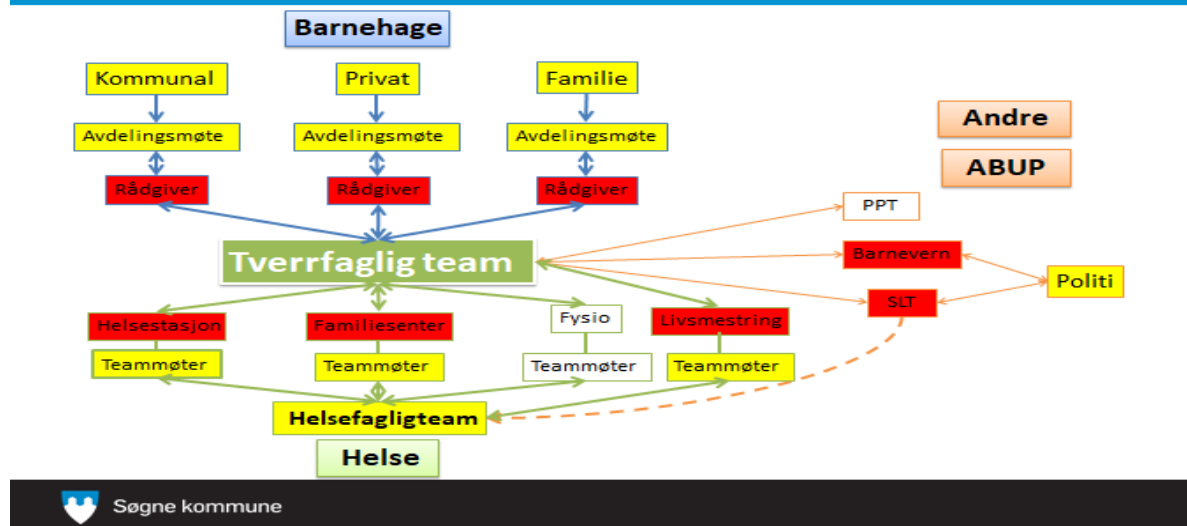


Gul farge indikerer enheter som har fått opplæring i voldsrisiko -Triage i TFT-skole

## Samhandling ved positiv Voldsrisiko- Triage

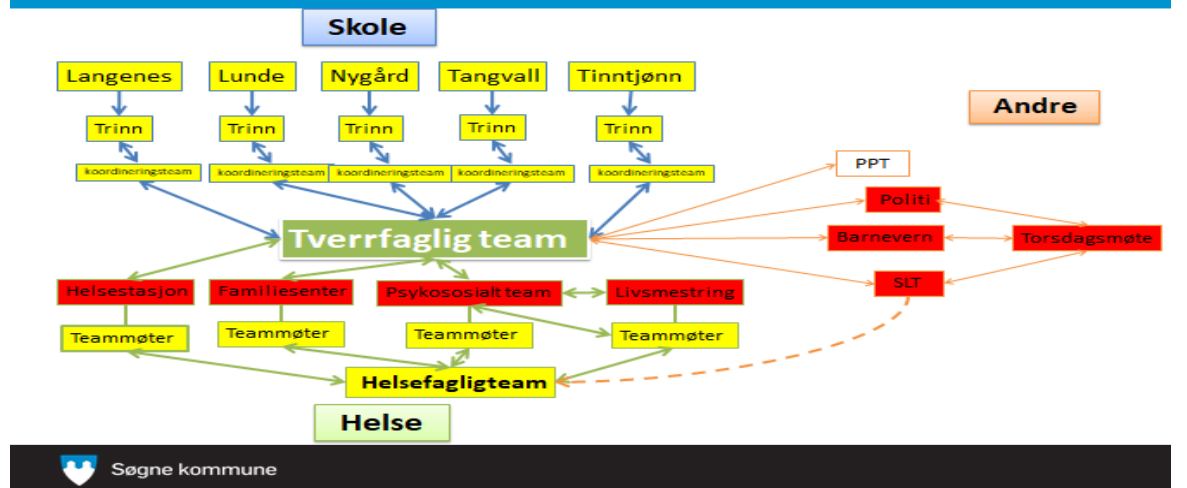
Ved **positiv** Voldsrisiko-Triage kontaktes Voldsrisiko team i Søgne kommune samtidig som nødvendige, umiddelbare tiltak skissert i steg 5 VRT iverksettes.

### Tverrfaglig samhandling i barnehage



Rød farge indikerer enheter tilknyttet TFT- barnehage som har fått opplæring i HCR20 og SAVRY, og hvor de kommunale aktørene inngår i Voldsrisiko teamet

### Tverrfaglig samhandling i grunnskolen



Rød farge indikerer enheter tilknyttet TFT-skole som har fått opplæring i HCR20 og SAVRY, og hvor de kommunale aktørene inngår i Voldsrisiko teamet



## Avslutning

En viktig faktor i prosessen med implementering av verktøy, har vært å heve kunnskap og fenomenforståelse for hva som karakteriserer alvorlig vold, med andre ord å *identifisere*. Arbeidsgruppen valgte å gå bredt ut for opplæringen i beslutningstøtten Voldsrisiko- Triage. Verktøyet kan benyttes av alle som er i kontakt med barn og unge for å få hjelp til å kartlegge bekymring, prioritere i saker og iverksette tiltak. Videre er det laget strukturer for hvor en identifisert voldsbekymring kan/skal rettes (TFT/voldsrisikoteam).

NOVA rapporten (2017) *Kunnskapsoppsummering -vold mot barn og systemsvikt* påpeker et behov for samordning av spesialiserte oppgaveløsninger, slik at de kan fungere effektivt i arbeidet med og nå et felles mål. Utfordring i tverrfaglig samarbeid kan være at hver sektor vil fokusere på sitt ansvarsområde, har ulik problemforståelse (på grunn av ulike typer virkemidler) og at årsaksforholdene kan være uklare og til dels ukjente. Rapporten henviser til Atkinson og medarbeidere (2005) når den beskriver 7 suksessfaktorer for samarbeid:



Når et samarbeid fungerer, kan det i følge rapporten, bidra til å avhjelpe problemene på tre måter:

- For det første øker eksistensen av fungerende samarbeidsnettverk sannsynligheten for en mer utfyllende forståelse av hva problemet dreier seg om og hvorfor det har oppstått.
- For det andre øker samarbeid sannsynligheten for at man kan finne og enes om midlertidige løsninger på problemet, fordi et større nettverk kan gi bedre innsikt,

og fordi bedre samarbeid øker sannsynligheten for at man kan enes på tross av ulike interesser.

- For det tredje letter samarbeid implementeringen av løsninger, ikke bare fordi man blir enig om hva som skal skje, men fordi samarbeid potensielt muliggjør deling av bidrag, handlinger og gjensidige tilpasninger etter hvert som samarbeidet skrider fram.

Mange av tiltakene som kreves for å forebygge alvorlig vold blant barn og unge fordrer tverrfaglig samhandling. Det er ingen tvil om at kompetansehevingen som kommunen og samarbeidspartnere har vært gjennom har bidratt til en felles forpliktelse, en felles forankring, et felles språk, en økt faglig forståelse og en felles målsetning. Selv om meldende instans alltid vil være ansvarlig for egne plikter og tiltak, vil TFT og voldsrisikoteamet være en viktig arena for tverrfaglig samhandling med oversikt over tverrfaglige muligheter.

I likhet med de betydelige fysiske, intellektuelle, sosiale og følelsesmessige forandringer som preger utviklingen til barn og unge, vil også type og nivå på risiko være i endring i denne tiden. Voldsrisiko-Triage tar sikte på å være et hjelpemiddel for alle fagpersoner som jobber med barn og unge. SAVRY har som målsetning å redusere voldsrisiko. Manualen ble spesielt laget med tanke på å bidra til risikovurdering av ungdommer mellom 12 og 18 år. SAVRY kan benyttes på noe yngre barn eller eldre ungdommer, men da med en større forsiktighet. I opplæringsopplegget SIFER har gitt kommunen, har vi også fått kunnskap om HCR20<sup>v3</sup>, et verktøy for å vurdere voldsrisiko hos voksne. Kommunen vil fortsette å ha fokus på å utvikle sin kompetanse og på å forenkle prosessene for et hensiktsmessig samarbeid.

Arbeidsgruppen har tre forslag til videre arbeid og utvikling i kommunen for å forebygge alvorlig vold blant barn og unge:

- Tilegne kunnskap om konkrete voldsrisikovurderings verktøy for barn under 12 år
- Beskrive ulike samarbeidspartneres muligheter og begrensinger for tiltak
- Se på muligheter for et felles dokumentasjonssystem, eksempelvis stafettloggen i BTI- modellen (bedre tverrfaglig innsats)

Til slutt er det viktig å presisere at muligheter for samarbeid reguleres av de lover vi har i Norge. En avgjørende faktor er å være bevisst hvilke plikter, muligheter og begrensinger som foreligger for å kunne samhandle til barns beste. I Danmark ble det gjort en lovendring på dette området i form av Retsplejeloven § 115. Der kan ulike offentlige instanser dele opplysninger om enkelt personer (uten samtykke) i et kriminalitetsforebyggende samarbeid (SSP samarbeidet), samarbeid rundt sosialt ut-

satte personer (PSP samarbeid) eller samarbeid om løslatte personer fra kriminalomsorgen eller institusjoner (KSP samarbeid). Opplysningene som deles i slike fora kan ikke deles med henblikk på etterforskning av straffesaker. Arbeidsgruppen anser et behov for at også lovgiver i Norge vurderer endringer i forhold til offentlig ansattes mulighet til å dele informasjon i et kriminalitetsforebyggende samarbeid (SLT samarbeid).

*«for å kunne vurdere sannsynligheten for at **noe** skal skje og anbefale/iverksette forebyggende tiltak mot **noe** må vi helst være enige om hva dette **noe** er...»*,

## Voldsrisikoteamet- Søgne kommune

(Voldsrisiko– Triage, HCR20, SAVRY)

Serviceorget Søgne Kommune 38 05 55 55

Eller

SLT koordinator 99 69 56 54

SLT – koordinator (Leder)

Rådgiver barnehage

Psykososialt team, Livsmestringsenheten

Ruskonsulent, livsmestringsenheten

Fagleder familiesenteret

Helsestasjon

Barnevernet Avdelingsleder Søgne og Songdalen

### Eksterne samarbeidspartnere:

Søgne og Songdalen lensmannskontor

Kriminalitetsforebyggende team i Kristiansand

Barnevernstjenesten i Kristiansand regionen

ABUP

Sikkerhetsposten SSHF

Konfliktrådet

## Referanser

*1. statsadvokat Bjørn Kristian Soknes*

*Dinutvei.no*

*HCR20<sup>v3</sup> Voldsrisikovurdering (2014): Norsk oversettelse (Hoff, Bjørkly, Ottesen, Nome, Nonstad, Rypdal)*

*Lovdata.no*

*Morten Holmboe, Tale eller tie (2017)*

*NOU - Svikt og Svik, Rapport fra barnevoldsutvalget (2017)*

*NOVA – rapport 4-17, Kunnskapsoppsummering- vold mot barn og systemsvikt (2017)*

*SAVRY, 2 utgave (2011)*

*SIFER ved Psykologspesialist PhD Helge Andreas Hoff og Psykolog Kari Øverland*

