



Kristiansand  
kommune

Barneverntjenesten for Kristiansandsregionen

# Presentasjon av barnevernstjenesten





## Innhold

Innledning.....	3
1. Barnevernfaglige prinsipper .....	3
2. Organisering .....	4
2.1 Organisering - overordnet .....	4
2.2 Organisering - avdelinger.....	5
2.2.1 Avdeling barnevernvakt/mottak og Alarmtelefonen 116111.....	5
2.2.2 Avdelingene i Familiens hus og Ungdomsavdelingen (+16).....	6
2.2.3 Særskilt om ungdomsavdelingen og ungdomsarbeid .....	6
2.2.4 Oppfølging av ungdom som bor på egen hybel .....	6
2.2.5 Avdeling for spesialiserte tiltak .....	7
2.2.6 Avdeling for barn under omsorg.....	7
2.3 Organisering - øvrige prosesser og områder.....	8
2.3.1 Tilsynsteam.....	8
2.3.2 Hastelag og akutt familieteam (AFT).....	8
2.3.3 Ettervern .....	9
2.3.4 Beslutningsprosess i alvorlige saker.....	9
2.3.5 Familieråd.....	10
3 Aktiviteter.....	11
3.1 Meldinger til barneverntjenesten .....	11
3.2 Undersøkelser .....	12
3.3 Hasteflyttinger .....	13
3.4 Hjelpetiltak og omsorgstiltak .....	13
3.5 Barn og ungdom som bor utenfor hjemmet.....	15
3.6 Unge voksne som mottar ettervern.....	16
4 Styring og ledelse .....	16
4.1 Fagutvikling og administrasjon.....	16
4.2 Internkontroll, kontroll og tilsyn .....	17



## Innledning

Barneverntjenesten er en lovpålagt tjeneste som gir rettighetsfestede tiltak til barn, unge og deres familier. Samfunnsoppdrag, mandat, ansvar og oppgaver er nedfelt i lov om barnevernstjenester. Barnevernstjenesten skal sikre at barn og unge som lever under forhold som kan skade deres helse og utvikling, får nødvendig hjelp, omsorg og beskyttelse til rett tid. Barnevernstjenesten skal bidra til at barn og unge møtes med trygghet, kjærlighet og forståelse og at alle barn og unge får gode og trygge oppvekstvilkår, jf. lov om barnevern § 1-1.

Barnevernstjenesten skal etter barnevernsloven § 15-3 siste ledd hvert år gi kommunestyret en redegjørelse om tilstanden i barnevernstjenesten. Vi vil videre bidra til et åpent barnevern blant befolkningen, samarbeidspartnere, i samfunnsdebatten og overfor politisk ledelse som barneverntjenestens eiere i kommunen. Barneverntjenesten for Kristiansandsregionen utarbeider hvert år en tilstandsrapport der resultater og fokusområder presenteres. For å spisse denne rapporten til resultater og fokusområder for hvert år, har vi valgt å ta ut informasjon om organiseringen av barnevernstjenesten. Dette er likevel viktig bakgrunnsinformasjon for politikere og andre interesserte, og dette kommer derfor frem i denne presentasjonen.

## 1. Barnevernfaglige prinsipper

Barneverntjenesten for Kristiansandsregionen bygger hele vårt arbeid på en rekke barnevernfaglige prinsipper, slik de følger av barnevernloven, grunnloven og menneskerettighetene. Dette er de viktigste av disse:

- Barnets beste, jf. barnevernsloven § 1-3, grunnloven § 104 og barnekonvensjonen artikkel 3
- Barnets medvirkning, jf. barnevernsloven § 1-4 og barnekonvensjonen artikkel 12
- Samarbeid med barn, foreldre, familie og nettverk, jf. barnevernsloven § 1-9
- Biologisk prinsipp, jf. barnevernsloven § 1-5
- Minste inngreps prinsipp, jf. barnevernsloven § 1-5
- Rett til privatliv og familieliv, jf. barnevernsloven § 1-5 og Den europeiske menneskerettskonvensjon (EMK) artikkel 8
- Barns kulturelle, språklige og religiøse bakgrunn, jf. barnevernsloven § 1-8
- Tidlig innsats, jf. barnevernsloven § 1-10



## 2. Organisering

I dette kapittelet vil barneverntjenestens organisering, oppbygning og ulike avdelinger bli presentert.

### 2.1 Organisering - overordnet

Barneverntjenesten for Kristiansandsregionen er en av Norges største barnevernstjenester. Etter kommunesammenslåingen med Søgne og Songdalen har Kristiansand kommune fortsatt vertskommuneansvar for barneverntjenestene i Lillesand og Birkenes kommune.

Kristiansand har akuttberedskap utenom barneverntjenestens ordinære åpningstid for alle kommunene vest og nord i Agder (Listerregionen, Lindesnesregionen, Setesdalsregionen og Kristiansandsregionen). Barnevernstjenesten i Arendal har akuttberedskapen for kommunene øst i Agder.

Barnevernstjenesten drifter også den nasjonale Alarmtelefonen for barn og unge, telefon 116 111 med chattefunksjon, på oppdrag fra Bufdir.

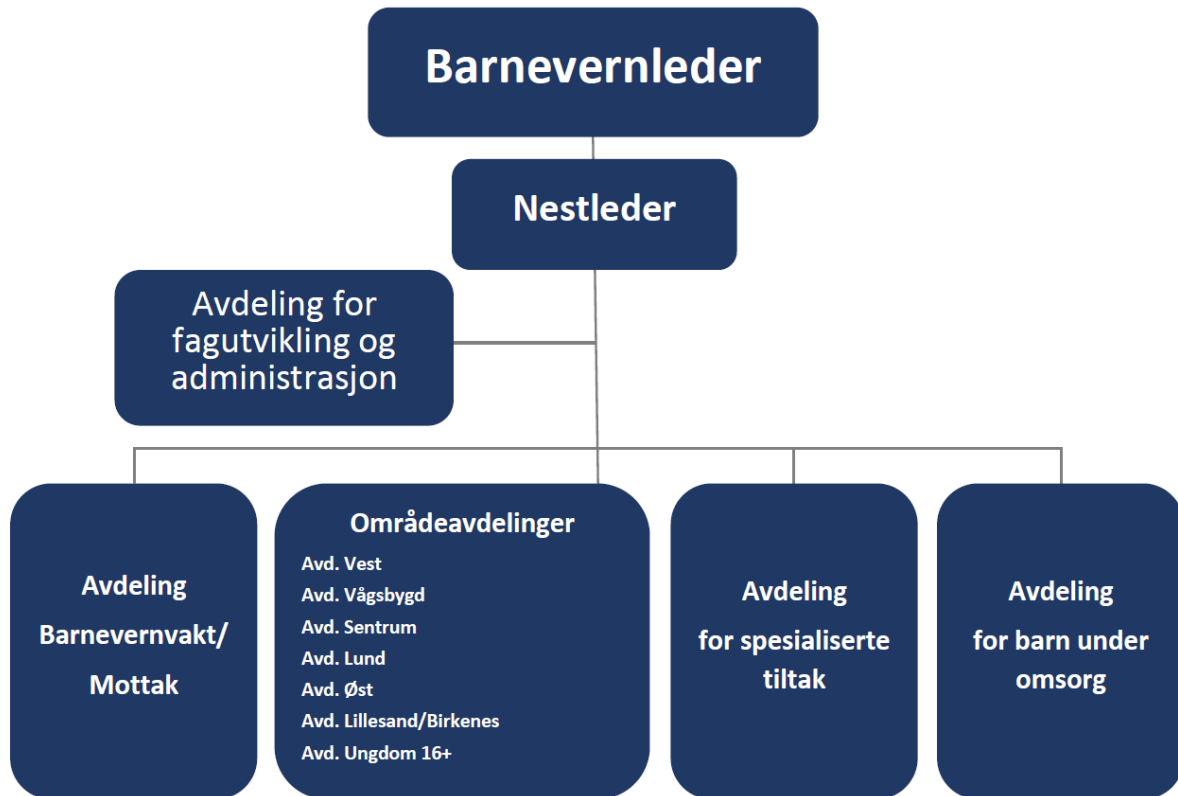
Barnevernstjenesten er aktiv i utvikling av barnevernsutdanninger, og tar hvert år imot studenter fra sosialt arbeid og master i barnevern. Barnevernstjenesten deltar til enhver tid i ulike forskningsprosjekter.

Barnevernstjenesten forvalter barnevernsarbeid etter en «blandingsmodell» hvor deler av barnevernet er spesialisert; akutt- og mottaksarbeid, tyngre hjelpetiltak og fosterhjemsarbeid. Undersøkelse og «enklere» hjelpetiltak etter barnevernloven utføres på Familiens hus (Helsehuset i Lillesand). Bakgrunnen for denne organiseringen er at deler av tjenesten ikke har behov for å være «stedbunden», mens andre deler av barnevernsarbeidet bør være lokalisert og tilgjengelig der barn, familier og nettverk bor. Utvikling og samarbeid i Familiens hus er viktige satsningsområder, da tverretattlig og tverrfaglig hjelp er svært viktig for tidlig å identifisere barn og familier som har behov for hjelp.

Barneverntjenesten for Kristiansandsregionen kjøper ikke saksbehandlingstjenester og i svært liten grad private tiltak. Måltrettet og helhetlig satsing på virksomme barnevernfaglige hjelpetiltak er avgjørende for å holde høy kvalitet, lovpålagte krav og for gjennomføring av nasjonal barneverns-/oppvekstreform.



## Organisasjonskart for Barneverntjenesten for Kristiansandsregionen



## 2.2 Organisering - avdelinger

### 2.2.1 Avdeling barnevernvakt/mottak og Alarmtelefonen 116111

Avdeling barnevernvakt/mottak og Alarmtelefonen er døgnbemannet alle dager i året. I barnevernstjenestens åpningstid er avdelingen samlokalisert med de sentrale avdelingene i Gyldengården. Utenfor barnevernstjenestens ordinære åpningstid holder avdelingen til på Tinghuset og er samlokalisert med politiet.

Avdeling barnevernvakt/mottak har ansvar for at alle bekymringsmeldinger blir saksbehandlet og håndterer henvendelser som ikke har egen kontaktperson i barnevernstjenesten. Mottaket gjennomfører de undersøkelser som graderes som minst alvorlige. Mottaket gir også veiledning til private personer og offentlige samarbeidspartnere, foretar kontrollbesøk og oppfølging av barnevernssaker utenom barnevernstjenestens åpningstider. Avdelingen gir barnevernssaglig bistand til barn og deres familier ved akutte kriser utover barnevernstjenestens åpningstid og bistår også i akuttsaker i øvrige avdelinger på dagtid. Avdelingen har spesialisert kompetanse på akuttarbeid og forebygging av hasteflyttinger.



Telefon 38075400 er døgnåpen. Det betyr at barnevernstjenesten har «åpen dør» for innbyggere, og for samarbeidende tjenester til konsultasjon. Tilgjengeligheten er svært betydningsfull for at barn, familier og samarbeidende tjenester skal oppleve å få svar fra erfarne barnevernsarbeidere når de trenger det, og at barn og unge får rett hjelp til rett tid.

### 2.2.2 Avdelingene i Familiens hus og Ungdomsavdelingen (+16)

Barnevernstjenestens avdelinger på Familiens hus i bydelene Songdalen (vest), Vågsbygd, sentrum, Lund, Randesund (øst) og Helsehuset i Lillesand, og Ungdomsavdelingen, har ansvaret for å undersøke om barn og unge har behov for tiltak etter barnevernsloven. De skal også iverksette og følge opp hjelpetiltakene. Barnevernstjenesten har også kontorplasser på Ressurssenteret på Birkenes, hvor det er ansatte til stede to dager i uka.

Se mer om undersøkelser og hjelpetiltak i kapittelet om aktiviteter.

### 2.2.3 Særskilt om ungdomsavdelingen og ungdomsarbeid

Ungdomsavdelingen jobber med ungdom som hovedsakelig er over 16 år. Ungdommene kan bo hjemme hos foreldrene hvor barnevernstjenesten enten undersøker omsorgssituasjonen eller har iverksatt hjelpetiltak. Noen barn og ungdom (både under og over 16 år) bor på institusjon enten fordi de strever med atferdsvansker, rusproblematikk eller har så store omsorgsbehov at en institusjon må ivareta den daglige oppfølgingen. Disse barna og ungdommene følges opp av ungdomsavdelingen.

Ungdomsavdelingen har stort fokus på ungdommens medvirkning og det er svært sjeldent det besluttes bruk av tvang i form av plassering på institusjon som følge av atferd. Er det likevel nødvendig, er det ikke ofte dette skjer med motstand fra ungdommen. Avdelingen jobbes aktivt med å forebygge bruk av tvang på institusjoner, og jobber også tett med ungdommene og deres foreldre og nettverk for å skape tillit og relasjon. Det er et mål at relasjonen skal bli så god at man sammen klarer å skape de nødvendige endringene som det er behov for i ungdommenes liv. Det jobbes mye med å iverksette familieråd som et ledd i å involvere det utvidede nettverket til ungdommene.

### 2.2.4 Oppfølging av ungdom som bor på egen hybel

Ungdomsavdelingen har over flere år benyttet private aktører for de ungdommene som har den mest krevende problematikken og som ikke kan bo i et ordinært fosterhjem, men som heller ikke faller inn i målgruppen for institusjon. Private aktører har også blitt benyttet i overgangen fra institusjonsplassering og til selvstendighetsgjøring i ettervernsfasen.



Som et ledd i å forberede tjenesten på barneverns-/oppvekstreformen og økte utgifter til statlige barneverntiltak, har tjenesten ansatt egne miljøterapeuter. Disse er ansatt for å følge opp ungdom som etableres på egen hybel både som frivillig hjelpetiltak og som ettervern. Det er også opprettet hybelfamilier; godkjente fosterhjem med hybel i boligen.

### 2.2.5 Avdeling for spesialiserte tiltak

Avdeling for spesialiserte tiltak (AST) tilbyr frivillige hjelpetiltak til barn og familier som har rett til og er i behov av hjelp fra barneverntjenesten. Avdelingen skiller seg fra tiltaksarbeidet på Familiens hus og Helsehuset ved at tiltakene i AST er mer spesialiserte, og settes inn der de "lettere" tiltakene ikke er tilstrekkelige. Hjelpetiltakene skal være utviklet ut fra det vi vet virker positivt for barn og unges omsorgs- og utviklingsbetingelser til enhver tid.

Barneverntjenesten for Kristiansandsregionen kjøper svært lite private hjelpetiltak. Vi fokuserer på kontinuerlig tiltaksutvikling for å tilby barn og familier egne differensierte barnevernsfaglige hjelpetiltak tilpasset nåtidens og fremtidens behov.

Vi prøver så langt det lar seg gjøre å treffe familier hjemme i deres naturlige og kjente omgivelser, på tidspunkt som passer for dem. Ansatte i AST har en arbeidsavtale som innebærer at familieveilederne forventes å jobbe noe ettermiddag og kveld for å imøtekomme familienes behov. På den måten slipper barn/ungdommer å ta fri fra skolen for å treffe veilederne.

### 2.2.6 Avdeling for barn under omsorg

Avdeling for barn under omsorg (BUO) har ansvar for å følge opp alle barn og ungdom som er under barnevernstjenestens omsorg samt frivillige plasseringer som er stabile og varer over tid. Ungdom på institusjon følges opp av ungdomsavdelingen.

Ungdom skal som hovedregel ha tilbud om å bo i fosterhjemmet frem til de er ferdige med videregående eller har fullført fagbrev. Det jobbes aktivt med å koble på andre hjelpeinstanser i kommunen til de ungdommene som har behov for videre bistand fra hjelpeapparatet.

Et av avdelingens hovedområder er å vurdere og godkjenne fosterhjem til det enkelte barn. Barnevernstjenesten har ansvar for alltid å undersøke og vurdere om det er noen i barnets familie og nettverk som kan ivareta omsorgen. Fosterhjem som blir formidlet fra Bufetat skal også gjennom en systematisert faglig godkjenningsprosess av kommunen.

Avdelingen har et veilederteam med ansatte som gir veiledning til fosterhjem i de mest kompliserte sakene. Veiledning av fosterhjem er et område som det



kommunale barnevernet har fått alt ansvar for gjennom barnevernreformen. Det gis i hovedsak individuell veiledning til fosterhjem, men tilbys også gruppeveiledning i form av TBO-F-kurs (traumebevisst omsorg til fosterhjem).

Avdelingen har ansvar for å ivareta barnas kontakt med sin biologiske familie og et særlig ansvar for å følge opp og tilby hjelp til alle foreldre som har mistet omsorgen for sine barn. Vi samarbeider med Familievernkontoret i Vest-Agder, da familievernet også er tillagt et selvstendig ansvar på dette området.

Gjennom veiledning og kvalitetssikring av fosterhjemmene skal vi sørge for en trygg oppvekst for barn under barnevernets omsorg. Det innebærer også å sørge for at samvær med biologiske foreldre er trygge og gode, med det formål å gi barna den utviklingsstøtten de er i behov av.

Det innebærer også å sørge for at foreldrene har god nok omsorgskompetanse til at barna på sikt kan tilbakeføres til sine foreldre. Barnevernstjenesten har stort fokus på dette i samarbeid med foreldrene.

Biologiske foreldre kan få saken sin prøvd på nytt jevnlig for barneverns- og helsenemnda, og barnevernstjenesten kan fremme sak for nemnda om å redusere samvær dersom dette vurderes å være til barnets beste. Dette innebærer at avdelingens ansatte i stort omfang møter i nemnda og i det ordinære rettssystemet for ny vurdering av vedtakene om omsorgsovertakelse og samværsomfang.

## 2.3 Organisering - øvrige prosesser og områder

### 2.3.1 Tilsynsteam

Barnevernstjenesten har også ansvar for å rekruttere, kurse og veilede tilsynspersoner for barn som bor i Kristiansand, Lillesand og Birkenes kommune der andre kommuner sine barneverntjenester har omsorgsansvaret. Tilsynspersonene er i all hovedsak fast ansatt i Kristiansand kommune. I tillegg er noen få tilsynspersoner engasjert privat, grunnet årelang relasjon til barnet de følger opp. Tilsynsteamet har foruten ansvar for tilsynsbarn fra andre kommuner, et særlig ansvar for beskyttet tilsyn etter barneloven § 43 a, og tilsyn under samvær mellom barn i fosterhjem og deres foreldre. Tilsynsteamet er organisert under avdeling sentrum.

### 2.3.2 Hastelag og akutt familieteam (AFT)

Målsettingen for prosjektet er å forhindre utilsiktede flyttinger av barn og unge og bidra til å skape ro og stabilitet ved å utarbeide planer eller liknende i samarbeid med familien.





Hastelag har daglige møter. Deltagerne i hastelaget er avdelingsledere. De har ulike tiltak som kan bistå inn i familier i en periode på opptil 14 dager. Et av tiltakene er iverksetting av akutt familieteam. Hovedfokus i miljøterapeutisk arbeid er å skape ro og stabilitet i en akutt situasjon, f.eks. ved bruk av å utarbeide analyse, trygghetsplaner, akutt familieråd el. liknende i samarbeid med familien og aktuell avdeling i barneverntjenesten.

Miljøterapeutene skal ha en fleksibilitet i arbeidstiden for å imøtekomme familienes behov for oppfølging i akuttfasen og for å imøtekomme ungdommer som bor på hybler. AFT jobber på oppdrag fra hastelaget.

Hastelag var et forsøksprosjekt, og er videreført til 2023.

### 2.3.3 Ettervern

Barneverntjenesten tilbyr ettervern til ungdom mellom 18 og 25 år som har hatt tiltak fra barneverntjenesten før de fylte 18 år. Dersom ungdom takker nei til ettervern, tar vi kontakt med dem igjen etter ett år for å høre hvordan det går og om de likevel har behov for oppfølging i form av ettervern. Ettervern kan være å videreføre tiltak som de hadde før de fylte 18 år, eller tiltakene kan erstattes med andre tiltak.

Hovedfokuset er å jobbe med selvstendighetstrening og sikre at overgangen til voksenlivet blir trygt og godt. For noen vil det være aktuelt å sikre en god overgang til f.eks. Helse og Mestring v/Ungdomstjenesten.

De mest vanlige ettervernstiltakene er videreføring av fosterhjemsplasing, deltakelse i samarbeidsmøter/ansvarsgruppemøter, relasjonsarbeid i form av å sikre gode overganger til voksenlivet og overføring til andre aktuelle instanser.

Barneverntjenesten har samarbeid med Helse og mestring v/Ungdomstjenesten og Forebyggende med «Ungdomslos», for å gi ungdommer en sømløs overgang mellom ulike instanser. Vi har også samarbeid gjennom «utsatt ungdom»-møter som drøftingsarena for å sikre overgang mellom tjenestene.

Ettervern tilbys av både ungdomsavdelingen og fosterhjemsavdelingen.

### 2.3.4 Beslutningsprosess i alvorlige saker

#### *Beslutningsteam*

Saker der barn vurderes flyttet ut av hjemmet, til/fra fosterhjem eller til/fra institusjon, eller svært kompliserte og langvarige saker, drøftes i beslutningsteam. Teamet er tverrfaglig sammensatt med faste medlemmer,



blant annet med en ansatt i lederstilling med beslutningsmyndighet. I tillegg møter kontaktperson og avdelingsleder for saken det gjelder, og om nødvendig andre ansatte, barnevernleder, kommuneadvokat med ansvar for saken mv.

I de tilfellene beslutningsteamet beslutter å fremme sak for fylkesnemnda (omsorgsovertakelse, samværsfastsettelse, tilbakeføring mv), blir begjæring om dette skrevet av faste personer i team fagutvikling og fosterhjemsavdelingen, i tett samarbeid med kontaktperson og ansvarlig advokat for saken hos Kommuneadvokaten.

Barneverntjenesten har i samarbeid med Kommuneadvokaten gått grundig gjennom, og følger fortløpende med på, de seneste års dommer fra EMD og Høyesterett.

### *Samtaleprosess*

Fra høsten 2020 ble det innført mulighet for samtaleprosess i saker som fremmes for fylkesnemnda. I samtaleprosessen skal man prøve å komme til enighet før et forhandlingsmøte i fylkesnemnda. Både den offentlige og private part må samtykke til samtaleprosess. Fylkesnemndas leder er ansvarlig for prosessen, og et sakkyndig nemndsmedlem deltar. I tillegg møter biologiske foreldre og ungdom dersom de er over 15 år, deres advokat og barneverntjenesten ved kontaktperson og advokat.

En samtaleprosess kan bestå av flere møter hvor tiltak prøves ut mellom møtene, og hvor sakkyndig medlem i fylkesnemnda kan bistå underveis.

Dersom det oppnås enighet om omsorgsovertakelse, samvær eller gjenforening fatter fylkesnemnda vedtak uten ordinært forhandlingsmøte. I de fleste samtaleprosesser kommer vi fram til enighet om løsninger. Dette gir erfaringsmessig et bedre utgangspunkt for videre samarbeid mellom foreldre og barneverntjeneste til barnets beste, enn om beslutningen blir fattet uten enighet. Løsningene kan både være omsorgsovertakelse, enighet om samvær, enighet om hjelpetiltak eller at foreldrene trekker sitt krav om tilbakeføring.

### 2.3.5 Familieråd

Et familieråd er et møte mellom familiens private nettverk og offentlige instanser, der målet er å komme frem til en plan som skal bedre familiens, og særlig barnets situasjon. Familieråd kan brukes for alle aldersgrupper og i alle stadier av en barnevernssak.

Barneverntjenesten opprettet i 2021 2 prosjektstillinger knyttet til arbeid med familieråd i barneverntjenesten og kommunen som helhet (familieråds konsulenter). Stillingene er fra 2023 overført til forebyggende avdeling. Dette er en satsning som ses i sammenheng med oppvekstreformen.



## 3 Aktiviteter

### 3.1 Meldinger til barneverntjenesten

For at barneverntjenesten skal kunne gi barn og unge riktig hjelp til rett tid, er vi avhengig av informasjon i form av bekymringsmeldinger fra andre. Hvem som helst kan melde om bekymring for et barn til barneverntjenesten.

Barnet/ungdommen selv, foreldre, familie, venner, privat nettverk og offentlig ansatte er eksempler på personer som melder. Alle offentlig ansatte, samt en rekke yrkesutøvere med profesjonsbestemt taushetsplikt, uavhengig av om vedkommende arbeider i det offentlige eller i det private, har også en *plikt* til å gi opplysninger til barnevernet i de tilfeller der det er grunn til å tro at:

- Et barn blir mishandlet i hjemmet
- Det foreligger andre former for alvorlig omsorgssvikt
- Når et barn har vist vedvarende alvorlige atferdsvansker

Opplysningsplikten innebærer en plikt til å melde fra til den kommunale barneverntjenesten ved **alvorlig bekymring**. Dette er et selvstendig og personlig ansvar. Plikten til å gi opplysninger faller ikke bort selv om man på egenhånd forsøker å avhjelpe.

Barneverntjenesten skal snarest, og senest innen en uke, gjennomgå innkomne meldinger og vurdere om meldingen skal følges opp med undersøkelser etter barnevernloven § 4-3. Barneverntjenesten vurderer meldinger daglig og graderer i forhold til behov for akutt intervensjon, behov for undersøkelse eller henleggelse av meldingen. En melding kan henlegges på ulike grunntag:

- fordi den faller utenfor barnevernloven § 4-3
- familien blir henvist til annen instans
- overføres til barneverntjenesten i annen kommune
- ikke grunnlag for gjennomgang (f.eks. at barnet er over 18 år)
- meldingen er åpenbar sjikane
- det vurderes at meldingen ikke gir grunn for undersøkelse etter barnevernloven, da forholdet som meldes ikke er tilstrekkelig bekymringsverdig

Barneverntjenesten for Kristiansandsregionen bruker «Nasjonal Portal for bekymringsmelding». Dette er en felles nasjonal portal for bekymringsmeldinger for både offentlige og private meldere. Dette er et tiltak for å sikre kvaliteten på meldingene vi får, da melderne i mye større grad får automatisk veiledning i skriveprosessen, og vi får inn mye mer utfyllende meldinger.



### 3.2 Undersøkelser

Dersom det er rimelig grunn til å anta at det foreligger forhold som kan gi grunnlag for tiltak, skal barnevernstjenesten snarest og senest innen tre måneder undersøke forholdet.

Barnevernet skal undersøke barnets helhetlige omsorgssituasjon, og omfanget av undersøkelsen vil avhenge av bekymringen i den enkelte sak. Undersøkelsen skal ikke være mer omfattende enn nødvendig.

I begynnelsen av undersøkelsen utarbeider barnevernstjenesten en plan for undersøkelsen. Denne planen lages sammen med familien. Planen bidrar til forutsigbarhet for familien, og hjelper barnevernstjenesten med å strukturere arbeidet. Undersøkelsen skal ikke være mer omfattende enn nødvendig.

Barnet/ungdommen og foreldrene skal få mulighet til å medvirke i undersøkelsen, og deres syn skal følgelig alltid tas med i vurderingen i undersøkelsen. Barn og ungdom skal få informasjon om prosessen og de beslutningene som blir fattet. Foreldre og barn over 15 år er parter i saken og har blant annet rett til å se alle dokumenter i saken.

I en undersøkelse snakker barnevernstjenesten med barnet og foreldrene, og besøker som hovedregel også familien hjemme. I tillegg innhentes det opplysninger fra skole, barnehage, helsestasjon, fastlege og andre instanser som kjenner barnet og foreldrene og barnets eget nettverk. Innhenting av opplysninger skjer så langt det er mulig med samtykke fra foreldre og barn over 15 år. I undersøkelsesfasen kan imidlertid barnevernstjenesten innhente opplysninger også uten familiens samtykke hvis det er alvorlig bekymring for omsorgssituasjonen til barnet.

På bakgrunn av opplysningene som kommer frem i undersøkelsen, vurderer vi om barnet har behov for tiltak fra barnevernstjenesten. Noen av disse tiltakene gjennomføres av avdeling for spesialiserte tiltak i barnevernstjenesten.

Utfallet av en undersøkelse kan være:

- Barnevernstjenesten henlegger saken fordi det ikke er behov for tiltak fra barnevernstjenesten.
- Barnevernstjenesten iverksetter hjelpetiltak med samtykke fra foreldre og barn over 15 år.
- Barnevernstjenesten henlegger saken med bekymring fordi foreldrene ikke samtykker til hjelpetiltak, og det ikke er grunnlag for å fremme sak for fylkesnemnda, selv om barnevernstjenesten vurderer at familien trenger hjelpetiltak. I disse tilfellene kan barnevernstjenesten beslutte at det innen seks måneder skal vurderes om det skal åpnes ny undersøkelse.
- Barnevernstjenesten forbereder sak for fylkesnemnda om å pålegge hjelpetiltak, omsorgsovertakelse eller plassering på barnevernsinstitusjon uten samtykke.



I særlige tilfeller kan undersøkelsesfristen utvides til seks måneder. Barneverntjenesten må begrunne hvorfor det foreligger slike «særlige tilfeller». Utvidet frist vil være aktuelt dersom saken er spesielt komplisert og det av denne grunn er behov for særlig omfattende og tidkrevende undersøkelser. Særlig aktuelt vil dette være dersom familien eller ungdommen unndrar seg kontakt med barneverntjenesten.

### 3.3 Hasteflyttinger

Den vanligste årsaken til at barn og unge må hasteflytte, er at de står i fare for å bli vesentlig skadelidende ved å forbli i hjemmet, for eksempel på grunn av mishandling, alvorlig vanskjøtsel eller alvorlige atferdsproblemer. Det har vært nedgang i antall hasteflyttinger i barneverntjenesten over de siste årene.

### 3.4 Hjelpetiltak og omsorgstiltak

Barneverntjenesten kan iverksette ulike typer barneverntiltak etter barnevernloven med samtykke fra partene (foreldre og barn over 15 år):

- frivillige hjelpetiltak i hjemmet
- frivillig plassering utenfor hjemmet
- frivillig plassering på institusjon for behandling når barnet har alvorlige atferdsvansker

**Hjelpetiltak** etter barnevernloven skal ha som formål å bidra til positiv endring hos barnet eller i familien. Hjelpetiltak kan som hovedregel bare settes i verk dersom familien samtykker, men fylkesnemnda kan fatte vedtak som pålegger foreldrene å ta imot hjelpetiltak. Det er svært sjeldent barneverntjenesten iverksetter pålegg om hjelpetiltak.

**Omsorgstiltak** er gjeldende når barneverntjenesten har overtatt omsorgen for barnet etter vedtak i fylkesnemnda eller ved frivillig plassering.

Den største andelen av barn med tiltak, ca. 75 %, har tiltak i hjemmet. Den klart største andelen av de plasserte barna bor i fosterhjem. Begge deler er i tråd med tjenestens ønskede profil.

Når det fattes vedtak om **hjelpetiltak** etter barnevernloven, skal barneverntjenesten utarbeide barnets plan (tiltaksplan). Barneverntjenesten skal følge med på utviklingen og vurdere om hjelpen er virksom eller om man må endre tiltakene. Barnets plan skal evalueres regelmessig og våre interne prosedyrer tilsier at disse skal evalueres kvartalsvis. Barnet/ungdommen og foreldrene skal medvirke og påvirke utarbeidelsen og evalueringen av planen i den grad barnets alder og modenhet tilsier det.



Eksempler på hjelpetiltak som benyttes, og som barnevernstjenesten har omfattende kompetanse i:

- Råd og veiledning
- Nettverksmøter
- Ansvarsgruppemøter
- Besøkshjem
- Støttekontakt
- Frivillig flytting i fosterhjem
- PMTO: evidensbasert foreldreveiledningsprogram. Veiledningsmetode til familier med barn i alderen 3-12 år som sliter med følelsesregulering og adferd i samspill med andre.
- EFST: emosjonsfokuset ferdighetstrening for foreldre
- Marte Meo
- Parenting young children (PYC)
- Barneorientert familierapi (BOF).
- Sinnemestring.

Barneverntjenesten kan også benytte seg av statens hjelpetiltak som familieråd, opphold på foreldre og barn-sentre og MST (multisystemisk terapi).

Barneverntjenesten har et særlig fokus på barnets medvirkning, at barn og unge blir hørt og at deres stemme tillegges vekt. Ungdom over 15 år må samtykke i tiltak i egen sak. Dersom ungdom unndrar seg omsorg og det foreligger faglig grunnlag for å iverksette tiltak mot ungdommens eget samtykke, må saken prøves i Fylkesnemnda for barnevern og sosiale saker (fylkesnemnda).

Barneverntjenesten har også adgang til å fremme sak for fylkesnemnda for å pålegge hjelpetiltak rettet mot foreldrene, for eksempel om at barnet skal gå i barnehage eller at foreldrene skal motta familieveiledning.

Dersom det er behov for å iverksette tiltak utenfor hjemmet kan dette skje i form av flytting i institusjon eller fosterhjem. Fosterhjem og institusjonsplasser formidles gjennom Barne-, ungdoms- og familieetaten (Bufetat) som har bistandsplikt overfor kommunene på dette området. Flytting av barn uten foreldrenes samtykke eller uten samtykke fra ungdom over 15 år må fremmes for og behandles i fylkesnemnda. Fylkesnemndas vedtak kan bringes inn for behandling i det ordinære domstolsystemet av både foreldrene og barneverntjenesten.

Når barneverntjenesten **overtar omsorgen** for et barn, skal det utarbeides tiltaksplan og omsorgsplan. Omsorgsplaner utarbeides for lang tid, men suppleres ofte av mer konkrete handlingsplaner. Disse skal evalueres jevnlig. Omsorgsplanen skal synliggjøre barneverntjenestens plan for barnets fremtid når det gjelder bosted, vurdering av gjenforeningsformålet og relasjon og kontakt



med sin biologiske familie. I tillegg skal omsorgsplanen tydeliggjøre om barnet har særlige behov som må følges opp.

Alle avdelingene har utstrakt samarbeid med barnehager, skoler og hjelpetjenester i og utenfor kommunene for å sikre helhetlig hjelp og oppfølging rundt barnet. Utgangspunktet for samarbeidet skal alltid være barnet og familiens behov, samt å sikre felles innsikt i ulike tjenesters oppgaver og mandat og dermed avklare roller og ansvar i det helhetlige arbeidet rundt familien.

### 3.5 Barn og ungdom som bor utenfor hjemmet

Med **fosterhjem** menes private hjem som tar imot barn til oppfostring. Til fosterforeldre skal det velges personer som har særlig evne til å gi barn et trygt og godt hjem, og som kan løse oppfostringsoppgavene i samsvar med de forutsetningene som er lagt til grunn om oppholdets varighet mv.

Det finnes ulike typer **institusjoner** i Norge. De fleste er rettet mot ungdom som målgruppe. Barn som er under 12 år, blir som regel flyttet i fosterhjem. Institusjoner tilbyr plass til ungdommer som av ulike årsaker ikke kan bo hjemme hos foreldrene eller i et fosterhjem. Noen institusjoner spesialisere seg på ungdommer med alvorlige atferdsvansker.

I all hovedsak vil det for de fleste barn og ungdommer være viktig å bo i nærheten av der de har familie, venner, skole og fritidsaktiviteter. Det legges ned mye arbeid med å finne alternativt bosted i nærmiljøet. De fleste ungdommer som bor på institusjon har hatt flere brudd i fosterhjem og man har vurdert det som beste alternativ for ungdommen å ha botilbudet på en institusjon. Det er lovpålagt å følge opp barn i fosterhjem og på institusjon.

**Fosterhjemsbesøk:** Barneverntjenesten har en plikt til å besøke fosterhjemmet så ofte som nødvendig, men minimum fire ganger i året.

**Tilsynsbesøk:** Kommunen skal føre tilsyn med hvert enkelt barn i fosterhjem fra plasseringstidspunktet og frem til barnet fyller 18 år. Formålet med tilsynet er å føre kontroll med at barnet får forsvarlig omsorg i fosterhjemmet og at de forutsetninger som ble lagt til grunn for plasseringen blir fulgt opp. Kommunen skal føre tilsyn med barnet så ofte som nødvendig, men minimum fire ganger i året.

Ved nye plasseringer i fosterhjem er kravet ett besøk pr. påbegynt kvartal det første året. Det kan være utfordrende, og heller ikke nødvendigvis hensiktsmessig av hensyn til barnet, å gjennomføre der plasseringen skjer kort tid før fristen for en halvårsrapportering.



### 3.6 Unge voksne som mottar ettervern

Når ungdommen samtykker, kan barneverntiltak som er iverksatt før barnet har fylt 18 år, opprettholdes eller erstattes av andre tiltak som er omhandlet i barnevernloven inntil barnet har fylt 25 år.

Barneverntjenesten tar initiativ til og tar opp temaet om behov for ettervern i god tid før ungdommen fyller 18 år. Hvis en ungdom takker nei til ettervern tar barneverntjenesten kontakt etter et halvår for å høre om ungdommen har endret mening. Ungdommen kan også selv ta kontakt med barneverntjenesten hvis denne forandrer mening.

Ettervern tilbys av både ungdomsavdelingen og avdeling for barn under omsorg.

## 4 Styring og ledelse

### 4.1 Fagutvikling og administrasjon

Ansvar for å forvalte tjenestens styringssystem på vegne av barnevernleder, er tillagt avdeling for fagutvikling og administrasjon. Dette gjelder utvikling og styring innenfor fag, økonomi og organisasjon. Avdelingen består av ansatte med ulik bakgrunn og høy kompetanse innen blant annet administrasjon og ledelse, økonomi, jus, psykologi og barnevern.

Eksempler på ansvarsområder:

- Prosessansvar i organisasjonsutvikling og kvalitetsutvikling for barneverntjenesten samlet
- Brukermedvirkning gjennom regelmessige og strukturerte spørreundersøkelser
- «Følge-med»-funksjon knyttet til utvikling og føringer innenfor fag, kompetanse, organisasjon og styring på barnevernsfeltet, eks. skrive høringsuttalelser mv.
- Bistå i konfliktløsning og debrief/veiledning for ansatte (psykolog)
- Forvalte tjenestens controller-oppgaver og fagsystem, internkontroll og dokumenthierarki
- Utarbeidelse av tertialrapporter til barnevernleder og tilknyttede kommuner i vertskommunesamarbeidet, som gir et bilde av barneverntjenestens aktivitetsdata, kapasitet og dimensjonering i tjenesten
- Bistå i utvikling og gjennomføring av barneverntjenestens kompetanseutviklingsplan, herunder nyansattopplæring
- Drift og oppfølging av innovasjonsprosjekter i tjenesten (eksempelvis forskningsprosjekter, oppfølgingsaktiviteter ved implementering av nye





tiltak og metoder, Digi-barnevern-prosjektet, Universitetsbarnevern, koordinering av praksisstudenter mv.)

- Forsvarlig dokumentbehandling og dokumentflyt, samt oppfølging og utvikling knyttet til barneverntjenestens arkiv iht. gjeldende lovverk
- Koordinering og oppfølging av innsynskrav, saksbehandling av erstatningssaker (bl.a. fra voksne som i sin barndom mottok tiltak fra barnevernet)
- Skrive begjæringer til fylkesnemnd og holde oversikt og statistikk over saker for nemnda
- Koordinere klage- og tilsynssaker, utarbeide plan for regelmessige internrevisjoner, samt koordinere tilsyn fra eksterne tilsynsmyndigheter
- Drift av tjenestens beslutningsteam, der komplekse og sammensatte saker bringes inn for å vurdere hvilke tiltak som er til barnets beste, eventuelt om barnet bør flyttes ut av hjemmet
- Drift og støtte i bruk av barneverntjenestens fagsystem
- Budsjettering, oppfølging av resultat og prognoser, samt månedlig økonomistyring
- Oppfølging av HR og lønn og bistand i IA-arbeid
- Administrativ oppfølging av barneverntjenestens oppdragstakere og besøkshjem gjennom forvaltning av oppdrags- og arbeidsavtaler
- Oppfølging av besøkende barn, foreldre, samarbeidsinstanser og andre i stedlig ekspedisjon og sentralbord for barneverntjenesten
- Skrivning og utforming av årlige tilstandsrapporter for barneverntjenesten, som legges frem politisk av barnevernleder

#### 4.2 Internkontroll, kontroll og tilsyn

Som en del av organiseringen av ny kommune fikk barneverntjenesten et nytt kvalitetssystem for rutiner og arbeidsprosesser - EQS. Barneverntjenesten har omfattende rutiner for alle arbeidsprosesser, disse er alle overført til EQS. Arbeid med gjennomgang, evaluering og revidering av rutiner er et kontinuerlig arbeid.

En sentral del av barneverntjenesten er fagutvikling og kvalitetsforbedring. Som en del av dette gjennomfører vi en eller flere internrevisjoner hvert år. Temaene vurderes ut fra ROS-analyser og varslede tilsyn.

Utover dette er det en rekke eksterne instanser som gjennomfører kontroll og tilsyn med barneverntjenesten; hovedsakelig Statsforvalteren i Agder, men også Riksrevisjonen, Helsetilsynet, Sivilombudet i enkeltsaker mv.