

BARNEHAGE



KRISTIANSAND
KOMMUNE

Virksomhetsplan 2009



Kristiansands
barnehagen

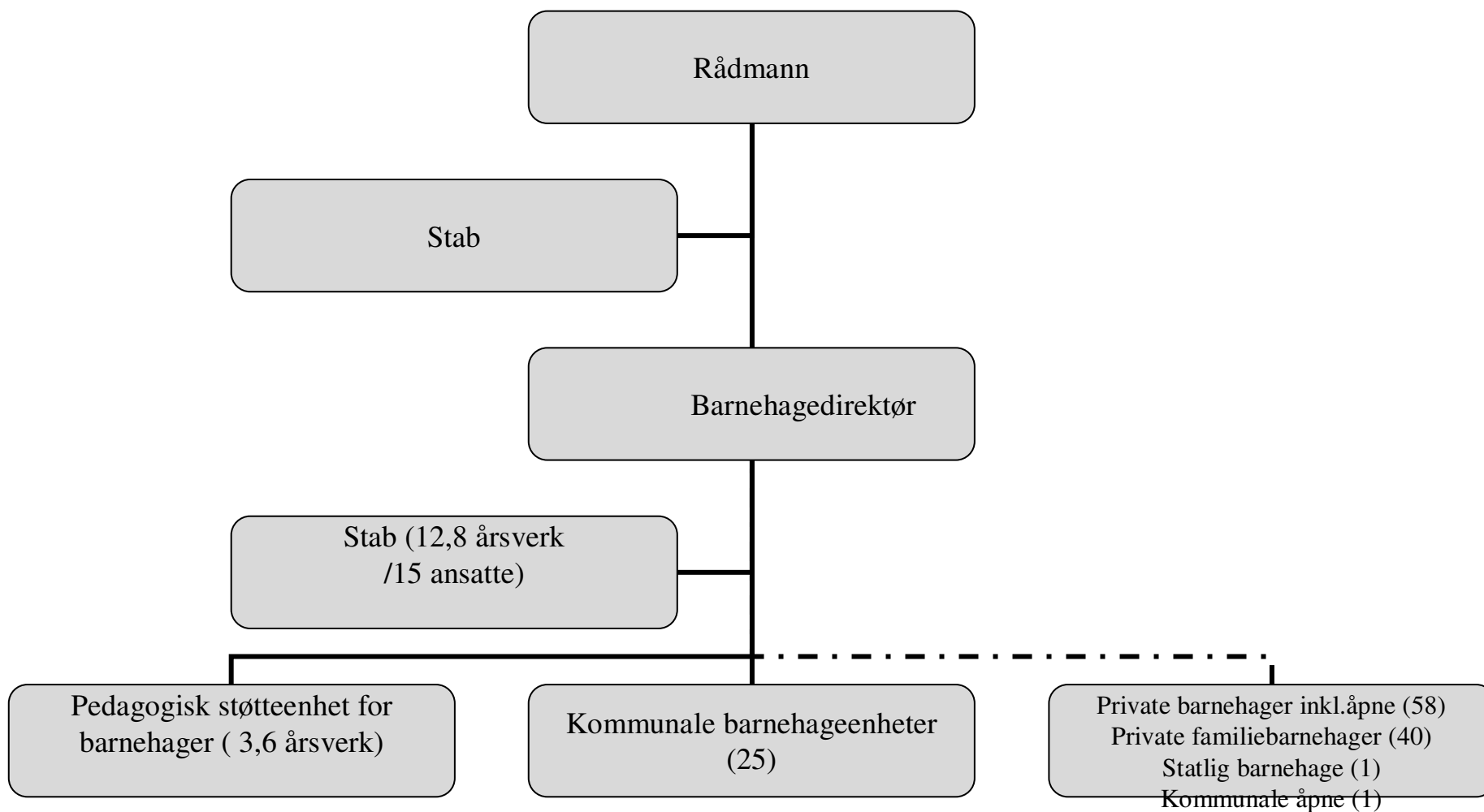
Innhold

Viktige oppgaver for drift og utvikling av sektoren	side 3
Organisasjonskart	side 4
Visjon og mål	side 5
Verdier-ledergruppen	side 6
Nøkkeltall pr. 01.01.09	side 7
Periodemål og tiltak 2009	side 11
Prinsipper for drift og utbygging	side 31
Oppgavefordeling i stab	side 33
Verdier-stab	side 41
Kontakt oss	side 42

Viktige oppgaver for drift og utvikling

- Gi barn et trygt og pedagogisk tilbud i barnehagene
- Påse at kommunen kan tilby tilstrekkelig antall barnehageplasser
- Tilrettelegge for samordnet opptak til alle barnehager
- Økonomisk likeverdig behandling av alle barnehageeiere
- Godkjenningsmyndighet for ulike typer barnehagetilbud
- Tilsyns- og veiledningsansvar for kommunale og private barnehager
- Tildelingsansvar for spesialpedagogisk hjelp, tiltak for barn med nedsatt funksjonsevne og tilbud for minoritetsspråklige barn
- Administrasjon og overføring av statlige- og kommunale driftstilskudd til private barnehager og barneparker
- Administrere opptak, foreldrebetaling og kontantstøtteregister
- Kompetanseutvikling, personalforvaltning og økonomiforvaltning
- Bidra til samarbeid og utvikling – i kommunen, i Knutepunkt Sørlandet/interkommunalt, i storbynettverk og med vennskapsbyer
- Bidra til kommunens- eller andre instansers planarbeid, slik at sektoren imøtekommer krav/målsettinger etter lov og kommunale vedtak

Organisasjonskart



Visjon og mål

Felles visjon for barnehagene i Kristiansand:

Et godt sted å være – et godt sted å lære.

Mål:

En barnehagetjeneste til beste for kommunens barn og foreldre.

Vi gjør:

- de rette tingene
- på den rette måten
- til rett tid

Verdier - ledergruppen

- **Faglighet**
Vi har en faglig pedagogisk diskusjon før vi tar en avgjørelse
- **Engasjement**
Jeg er aktiv, deltakende og tar ansvar
- **Respekt**
Skille sak og person og sjekke ut isteden for å anta
- **Anerkjennelse**
Være åpen for andres løsninger, og ha humor/humør og takhøyde

Nøkkeltall per 01.01.09

Antall barnehager

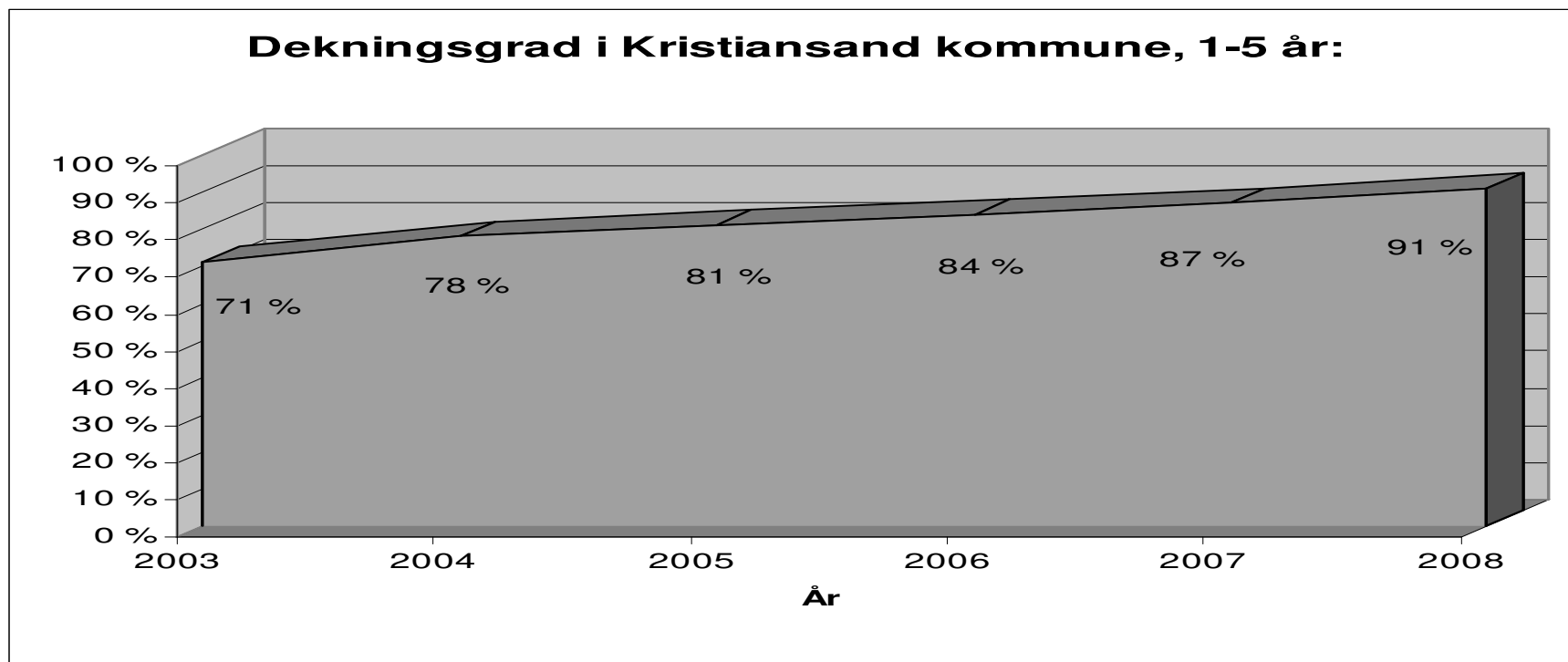
Kommunale barnehager inkl. 1 åpen barnehager :	31
Offentlige barnehager :	1
Private barnehager inkl. 12 åpne barnehager :	58
Private familiebarnehager :	40
Totalt :	130

Oppholdstid

Kommunale :	1568 heldagsplasser / 39% av tilbudet
Andre offentlige :	43 heldagsplasser / 1% av tilbudet
Private :	2099 heldagsplasser / 52% av tilbudet
Private familie :	341 heldagsplasser / 8% av tilbudet
Totalt :	4051 heldagsplasser

Dekningsgrad

Andel barn 1-5 år med barnehageplass (eksklusiv åpne barnehager) av totalt antall barn 1-5 år (per 01.01.09)



Personal

Personal – stab

Antall årsverk : 12,8

Antall ansatte : 15

Personal – kommunale

Antall årsverk : 493

Antall ansatte : 605

Personal – private

Antall årsverk : 665

Antall ansatte : 838

Personal – andre offentlige

Antall årsverk : 11,3

Antall ansatte : 15

Totalt – alle barnehager

Antall årsverk : 1169,3

Antall ansatte : 1458

Vedtatt budsjett (i 1.000 kr)

Tjen 10000:19009		(i 1.000 kr.)
Brutto	Administrasjon, arbeidsmiljøutvalg	8 150
Inntekt	tillitsvalgt, politisk utvalg	100
Netto		8 050
Tjen. 20100:20130,22100:22101		
Brutto	Barnehage tilbud, adm., fam.barnehager	466 167
Inntekt	barneparktilbud, barnehage tilbud-felles	420 131
Netto		46 036
Tjen.21100:21121*		
Brutto	Spesialpedagogisk hjelp, adm., tilrettelagte	31 405
Inntekt	tilbud for funksj.hemmede, tiltak minoritetsspråklige	16 149
Netto		15 256
Totale rammer for barnehageetaten:		
Brutto	Barnehageetaten - totalt	505 722
Inntekt	Barnehageetaten - totalt	436 380
Netto ramme for barnehageetaten		69 342

Periodemål og tiltak 2009

Satsningsområde: En kommune i utvikling			
Nr.	HP-Periodemål	Tiltak	Ansvar
1	<p>Arbeidskraft behovet Rekruttere og beholde god arbeidskraft</p> <p><u>Indikatorer:</u> Antall ansatte med uønsket deltidsstillinger er redusert Stolthet over egen arbeidsplass (MTU score)</p>	<ul style="list-style-type: none"> • Informasjon om nettbasert studie for andre pedagogiske utdannelser • Deltakelse i Mentor A – veiledningsprogram for nyutdannede førskolelærere • Gjennomføre/oppfølging av førskolestudie for minoritetsspråklige assistenter • Barnehageyrket profileres på yrkesvalgmesser og jobbmesser • Kristiansandsbarnehagen presenteres for studenter på førskolelærerutdanningen og for studenter med fordypning i kulturbaserte fag på Universitetene • Deltakelse i Arbeidskraftprosjektet • Vurdere/planlegge gjennomføring av ”Arbeidsuke i barnehagene for hele klassen” • Vurdere innføring av ansettelse av faste vikarer i enhetene • Etablere og tilby tiltak som bidrar til at ansatte utvikler sin bevissthet som kulturaktør og barnehagen som kulturarena. 	<p>Åse</p> <p>Kristin</p> <p>Nina/Åse</p> <p>Åse/Kristin Nina/Kristin</p> <p>Nina/Åse Åse</p> <p>Åse</p> <p>Heidi</p>

<p>2</p>	<p>Mangfold Mangfoldet blant ansatte prioriteres <u>Indikatorer</u> Barnehagene har økt sin andel mannlige ansatte (% av antall ansatte) Andel ansatte med ikke –vestlig minoritetsbakgrunn speiler andel innbyggere med samme bakgrunn</p>	<ul style="list-style-type: none"> •”Fritt valg- tør du?”, likestillingsprosjekt følges opp. •Barnehagenes og barnehageetatens hjemmesider må tydeligere profilere at kommunen har et mangfold av mannlige ansatte og ansatte med minoritetspråklige bakgrunn. •Gjennomføre IKT prosjektet •Etablere tiltak og ordninger som stimulerer ansatte med minoritetsbakgrunn til å bruke egen kulturell bakgrunn som ressurs i barnehagen •Legge til rette for kulturaktiviteter som tradisjonelt appellerer mer til mannfolk- og gutter. •Videreføre likestillingspris for å stimulere til økt innsats for å rekruttere og beholde mannlige ansatte. •Synliggjøre barnehagene som en attraktiv arbeidsplass på yrkesvalgsmesse og universiteter. •Stillingsannonsene må utformes slik at de vekker interesse hos menn •Alle kvalifiserte mannlige søkere og søkere med ikke-vestlig minoritetsbakgrunn innkalles til intervju ved ansettelse 	<p>Kristin Are Are Heidi Heidi Kristin/Åse Kristin/Åse Åse Åse</p>
----------	--	--	--

<p>3</p>	<p>Kompetanseutvikling Ansatte opplever større mulighet til faglig og personlig utvikling i jobben <u>Indikatorer:</u> Mulighet for å skaffe seg ny kompetanse som er relevant i jobben (Score MTU)</p>	<ul style="list-style-type: none"> • Videreføre fellessamlinger med faglig og kulturelt innhold (planleggingsdager, ledersamlinger, temadager) • Igangsette arbeidet med å kartlegge kompetansebeholdningen til hver enkelt arbeidstaker strategisk kompetansestyring. • Oppfølging av kompetansetiltak ihht Skup • Mal for opplæringsplan utarbeides 	<p>Nina/Gro/ Kristin/Heidi Åse</p> <p>Kristin Kristin/Gro</p>
<p>4</p>	<p>Arbeidsmiljø Redusert sykefravær og økt trivsel Sykefravær er redusert Opplevd tilfredshet (MTU score) Svarprosent (MTU score)</p>	<ul style="list-style-type: none"> • Kartlegging av sykefraværet i private barnehager til 1 tertialrapport. • Utarbeide felles HMS-tiltak • Deltagelse i storbyprosjektet- ”Lavt sykefravær” – tiltak igangsettes og det tilrettelegges for erfaringsutveksling • Initiere viktige trivselstiltak med fokus på kultursatsing og kompetansetilførsel. • Stedfortrederordningen evalueres 	<p>Åse</p> <p>Åse/ Mariann D Åse Åse</p> <p>Åse</p>

	<p><i>Det gjennomføres evaluering av de aktiviteter, rutiner og prosedyrer som enhetene er pålagt og som gjør at det pedagogiske personalet arbeidstid bindes opp til annet arbeid enn det direkte arbeidet mot elev/barnegruppen. Formålet er å sikre at de ansattes aktiviteter mest mulig er rettet mot elev/barnegruppen</i></p>	<ul style="list-style-type: none"> • Kartleggingsskjema for barnehagene utarbeides i samarbeid med enhetslederne og benyttes til evaluering for ped.ledere i barnehagene. • Informasjonssak utarbeides til Oppvekststyret • Etablere og gjennomføre samarbeidsmøter med skoledir. 	<p>Åse/Gro Åse/Gro Nina</p>
--	--	--	-------------------------------------

Nr.	Administrative mål	Tiltak	Ansvar
1	Bedre tilsynsrutinene i barnehagene	<ul style="list-style-type: none"> •Utvikling av ny felles web-basert modul for tilsyn av kvalitet/innhold i barnehagene, i samarbeid med Knutepunkt Sørlandet/nettverket (KnpS) •Utarbeide tilsynsrutiner mht sjekklister, rapportering, klager knyttet til stedlig og web-basert tilsyn. 	Gro Gro/Sissel/ Mariann D /Wenche
2	Det er utarbeidet gode elektroniske styringsrapporteringsrutiner	<ul style="list-style-type: none"> •Bruke Corporater-rapportering aktivt som et ledelsesverktøy – strategigruppa, årsrapportering fra enhetene •Utarbeide parametere på prosess- og kvalitetsperspektivene •Videreutvikle kommentar på avvik 	Nina/Kjetil Gro Kjetil

3	Barnehagens ledelse er styrket	<ul style="list-style-type: none"> •Stedfortreder/merkantil ordning – opplæringstiltak igangsettes. Prøveordningen evalueres innen 31.12.2009. •Nettverkene utvikles mht. innhold/struktur på møtene og ses i sammenheng med representasjon i strategigruppa. •Deltakelse i og oppfølging av rådmannens lederutviklingsprogram •Mal for årskalender legges inn elektronisk for oppdatering av alle ansatte i staben. Ulike administrative rutiner legges inn som undermappe til årskalenderen. 	<p>Nina/Åse/ Søren/Gro</p> <p>Nina</p> <p>Nina/Gro/Åse /Søren Bente/Are</p>
4	Det foreligger forslag til effektivisering innen organisering av funksjoner, ledelse, stabs- og støttefunksjoner. Det er vurdert evt. samlokaliseringer - servicetorg (rådmannens organisasjonsprosjekt)	<ul style="list-style-type: none"> •Deltakelse i styrings- og prosjektgruppe •Medbestemmelsesmøter gjennomføres 	<p>Nina/Are</p> <p>Nina</p>
5	Kommunens grafiske profil innarbeides	<ul style="list-style-type: none"> •Følge opp og få status på skilting (med ny grafisk profil) av alle kommunale barnehager og pedagogisk støtteenhet 	<p>Are</p>

6	Kommunens kommunikasjonsstrategi innarbeides	<ul style="list-style-type: none"> • Bidra til å utarbeide felles tiltaksplan og følge opp aktuelle tiltak og behov i egen sektor 	Are/ Kristin
8	Barnehageetaten har god og oppdatert informasjon om tjenestetilbudet	<ul style="list-style-type: none"> • Kvalitetsikre og oppdatere tjeneste beskrivelse på internett • Enhetene har utarbeidet gode hjemmesider med forpliktende oppfølging i årskontrakt • Vurdere informasjon på andre språk • Gjennomgang og utarbeidelse av elektroniske skjema 	Are/Gro Are Are Mariann S
9	Barnehageetaten har et hensiktsmessig opptakssystem.	<ul style="list-style-type: none"> • Nytt opptakssystem vurderes og innføres 	Are/ Mariann
10	Vi har en hensiktsmessig ordning for kompensasjon for inntektsgradert foreldrebetaling i private barnehager	<ul style="list-style-type: none"> • Revisjon av dagens ordning 	Mariann

12	Kommunen har rettferdige vedtekter og opptakskriterier som er i tråd med statlige føringer	<ul style="list-style-type: none"> •Gjennomgang av vedtekter og opptakskriterier 	Mariann
13	Rekruttering av førskolelærere	<ul style="list-style-type: none"> •Samarbeid med UIA/Fylkesmannen – utdanningsløp •Vurdere ulike aktuelle tiltak 	Nina/Åse Nina
14	Staben har utviklet hensiktsmessige arbeidsformer	<ul style="list-style-type: none"> •Møtestruktur -sikre informasjon og medvirkning •Oppgavefordeling - gjennomgå •Avvik eller forbedringsmuligheter følges opp i stabsmøte •Samarbeidsformer – teamarbeid ihht MBTI-profiler •Oppfølging av forbedringspkt. ledere/stab (Piemonteseminar) •Tettere på barnehagene, møter ute i barnehagene 	Nina Nina Nina Nina Nina Nina/ rådgivere

	MTU	<ul style="list-style-type: none"> •Utarbeide handlingsplan 	Nina/Åse
15	Beredskapen – og krisehåndtering i barnehageetaten er styrket	<ul style="list-style-type: none"> •Beredskapsplan revideres – øvelser gjennomføres i stab/barnehage •Arbeidet med plan for krisehåndtering vedr. ” Mistanke om ansattes seksuelle overgrep mot barn” slutføres 	Søren /Mariann D Gro/Åse
16	Barnehageetatens innkjøp foregår via E-handel	<ul style="list-style-type: none"> •Enhetene får opplæring og oppfølging i E-handel 	Are
18	Opplæring i system for kjemikalierregistrering	<ul style="list-style-type: none"> •Opplæring tilbys alle barnehagene. Innarbeides i årskontrakter med barnehagene 	Mariann D
	Kristiansandsbarnehagen.no etableres og lanseres	<ul style="list-style-type: none"> •Oppfølging av Kristiansandsbarnehagen 	Heidi
	Digital kompetanse for ansatte og for barn i kommunale barnehager	<ul style="list-style-type: none"> •Fullføre/videreføre IKT-prosjektet 	Are

Satsningsområde: Landsdelssenter og regional utvikling			
Nr.	HP-Periodemål	Tiltak	Ansvar
1	Det gjenoprettes full barnehagedekning	<ul style="list-style-type: none"> • Utbyggingsbehov for alle bydeler i felles barnehagebehovsplan for KnpS oppdateres (kap.8). • Oppfølging av byggeprosjekter i h.h.t BABO – sektor representasjon • Regulering av tomter i alle bydeler – følges opp • Status for godkjenning av alle midlertidige tilbud gjennomgås. • Månedlige rapportering status ventelister • Utarbeide fullstendig statusrapport etter hovedopptaket • Gjennomgå og revidere opptaksrutiner som hindrer at foreldre opptar 2 plasser eller at det opptas barn utenfor kommunens opptaksregler. • Det legges frem en sak til oppvekststyret om status for barnehagedekning i Kristiansand i sept eller oktober 	<p>Søren Gro/ Kristin Are Wenche Mariann Mariann Mariann</p> <p>Mariann</p>
2	Kristiansand tilbyr nabokommunene barnehageplasser	<ul style="list-style-type: none"> • Samarbeid med KnpS avklares ihht. vedtatt samarbeidsavtale. 	Nina/ Søren

Nr.	Administrative mål	Tiltak	Ansvar
1	Samarbeidsavtaler med private barnehager vurderes	<ul style="list-style-type: none"> •Identifisere gode og forpliktende samarbeidskrav for private barnehager og kommunen, deriblant sanksjonstiltak. Private barnehager og staben involveres. 	Søren/ Kjetil
2	Barnehagedirektøren bidrar til internasjonalt samarbeid	<ul style="list-style-type: none"> •Deltagelse i tverrsektoriell gruppe •Rajshahi – Forberedelse til barnehage/skole aksjon 2009 •Deltakelse i forskningsprosjekt UiA-Montenegro •Staben oppdateres på prosjektene som barnehageetaten er engasjert i. 	Sissel Sissel Nina Nina
3	Felles IT-barnehagesystem i Knutepunkt Sørlandet innføres	<ul style="list-style-type: none"> •Bidra til gjennomføring av innførelse av felles IT - barnehagesystem 	Are

4	Kristiansandsbarnehagen er en fremtidsrettet barnehage. Nybyggene fremstår som funksjonelle og tilpasningsdyktige til endrede rammer og krav.	<ul style="list-style-type: none"> •Utarbeidelse av areal -og funksjonsprogram for nye byggeprosjekt med fokus på byggenes tilpasningdyktighet til endringer i barnehagens organisering og innhold. •Utarbeide en politisk sak. 	Nina/ Kristin /Gro Kristin /Gro
5	Studieturer dokumenteres og informasjon gis til andre barnehager	<ul style="list-style-type: none"> •Enhetene rapporterer før og etter studieturer/velferdstiltak. 	Gro
6	Samarbeidet i Knutepunkt Sørlandet barnehagenettverket utvikles	<ul style="list-style-type: none"> •Barnehageetaten er ansvarlig for ledelse og sekretariatfunksjon i barnehagenettverket. •Barnehageetaten bidrar i samarbeid på felles kompetanse tiltak og ved utvikling av web-basert tilsyn. 	Nina/ Søren Kristin Gro
7	”Sommerbarnehager” i 2 utvalgte barnehager er gjennomført og evaluert	<ul style="list-style-type: none"> •Organisering av sommeråpne barnehager •Evaluering av tilbudet/organisering og gjennomføring. 	Åse/ Mariann S

Satsningsområde: Vekst og verdiskaping			
Nr	HP-Periodemål	Tiltak	Ansvar
1	Barnehagedirektøren oppretter samarbeidsavtaler vedr. forsknings /utviklingsprosjekter med UIA	<ul style="list-style-type: none"> • Oppfølging/videreføring av "Lær bedre matematikk" (LBM) • Oppfølging/videreføring av småbarnsprosjektet; kompetanseutvikling, FOU-prosjekt og etablering av nettverk. Samarbeid med barnehjem i Montenegro • Kunnskap/erfaringer om/fra prosjektene spres til barnehager som ikke deltar i de ulike forsknings- og samarbeidsprosjekter med UiA. • Videreføre "mentor A" prosjektet • Samarbeidsmøter med barnehage- og skoleeiere i Aust – og Vest-Agder • Presentere kultursatsningen med tanke på samarbeid med UiA 	<p>Sissel Nina/ Sissel</p> <p>Nina/ Sissel Nina/ Kristin/ Åse Kristin Heidi</p>

Satsningsområde: Vekst og verdiskaping

Nr	Administrative	Tiltak	Ansvar
1	Barnehageetatens rolle i Tall Ships races er avklart	<ul style="list-style-type: none"> Lede arbeidsgruppe for undervisningsopplegg for skoler og barnehager, samt igangsette undervisningsopplegget fra høsten. 	Kristin

Satsningsområde: Levekår og livskvalitet			
N	HP-Periodemål	Tiltak	Ansvar
1	Barnehagene gir flere barn tilpasset opplæring innenfor det ordinære tilbudet	<ul style="list-style-type: none"> • Opplæring/veiledning i forhold til ny tildelingsmodell og nye søkekriterier etter barnehageloven. • Samarbeidsmøter med Pedagogisk Støtteenhet, PPT og Barnevernet opprettholdes/styrkes. • Delta i prosjektet "Tidlig innsats" • Opprette fokusgruppe for den inkluderende barnehage/støttetiltak i barnehagen. • Gjennomføre samarbeidsmøter i bydelen • Arrangere temamøter for pedagogiske ledere vedr. støttetiltak i barnehagene • Avklare ansvarsforhold for medisinerings av alvorlig syke barn i barnehagen 	<p>Sissel Nina/ Sissel</p> <p>Nina/ Sissel Sissel</p> <p>Sissel/Gro</p> <p>Sissel/Gro Sissel</p>
2	Minoritetspråklige barn er rekruttert til barnehagene	<ul style="list-style-type: none"> ➤ Fokusgruppa følger opp tiltak i h.h.t Hp 2007 og implementerer utarbeidede rutiner/standard i barnehagene. ➤ Lansering og fokus på filmen som er utarbeidet for å rekruttere minoritetsspråklige ➤ Videreutvikle fagmøter mellom pedagoger i barnehagene og skolen. ➤ Oppfølging av Vabua barnehage og Språkskolen/Sentrum Lekesenter. 	<p>Gro</p> <p>Gro</p> <p>Gro</p> <p>Gro</p>

3	Tilfredshet med barnehagetjenesten opprettholdes – kommunale barnehager	<ul style="list-style-type: none"> ➤Tiltaksplaner på den enkelte barnehage –innarbeides i enhetenes årskontrakt ➤Tilfredshetsundersøkelse for 2008 evalueres før ny tilfredshetsundersøkelse planlegges for 2010. ➤Utarbeide en plan for etterslep vedlikehold i h.h.t barnehagenes ansvar. ➤Samarbeide med KE vedr. tiltaksplan for en kontinuerlig oppgradering av barnehagene 	<p>Nina Are</p> <p>Søren</p> <p>Søren</p>
4	Barnehageetaten har ferdighetstrener i PMTO metoden	<ul style="list-style-type: none"> •Gjennomføre opplæring •Avklare videreføring og evt. økonomisk tilførsel. 	<p>Sissel Sissel</p>
5	Barnehageetaten har foreldreveiledere i ICDP metoden	<ul style="list-style-type: none"> •Gjennomføre opplæring, videreføring og implementering 	<p>Gro</p>
	For å styrke et sammenhengende utdanningsløp, utredes muligheter for økt samhandling mellom skole og barnehage, både når det gjelder administrative og pedagogiske forhold, som f.eks språkopplæring for minoritetsspråklige, to-språkassistenter.	<ul style="list-style-type: none"> •Det tas initiativ til samarbeid og utredning mellom barnehage- og skoleetaten .Evt felles prosjekt. •Oppnå felles forståelse med skoleetaten vedr. sammenheng og samarbeid. Synliggjøre samarbeidsarenaer som allerede finnes Bruk av felles metoder, PMTO og ICDP •Styrke samarbeidet mellom barnehage / skole for minoritetsspråklige ved overgang barnehage til skole 	<p>Nina</p> <p>Nina</p> <p>Gro</p>

Nr.	Administrative mål	Tiltak	Ansvar
1	Oppfølging av strategiplan for folkehelse	<ul style="list-style-type: none"> •Forsøksordning mellom 2-4 barnehager og kjøkkenservice vurderes og kostnadsberegnes for levering av mat (næringsinnhold og antall leveringer pr. uke avklares) •Deltakelse og oppfølging av strategiplan for folkehelse (folkehelseforum) •Planlegge nye kurs i kosthold i 2009. 	<p>Mariann D</p> <p>Gro</p> <p>Mariann D</p>
2	Den inkluderende barnehagen fører til færre søknader knyttet til språkutvikling	<ul style="list-style-type: none"> •Oppfølging av språk 4 – samarbeidsprosjekt med HS, Skole og Barnehage 1.Rutiner fra "kartlegging til tiltak" implementeres i bhg. 2.Synliggjøre resultatene etter språk 4 	<p>Gro</p> <p>Gro</p> <p>Gro</p>
3	Foreldremedvirkning i barnehageetaten er sikret	<ul style="list-style-type: none"> •Det sikres valg av representanter til barnehagenes foreldreutvalg (BAFU). Møtepunkter etableres for å sikre innspill og medbestemmelse ved relevante saker/høringer •Vurdere mulighet for noe frikjøp av foreldreprerentanten i oppvekststyret •Årlig opplæring for samarbeidsutvalg for kommunale og private barnehager 	<p>Nina</p> <p>Nina/ Søren</p> <p>Wenche</p>

4	Barnehagene har et sikkert variert og stimulerende utelekeområde	<ul style="list-style-type: none"> •Det tas initiativ til samarbeid med skoleetaten i fbm deres arbeid vedr. kartlegging av uteområdene og prosjekt "Aktiv ute" 	Nina/Gro
5	Kvaliteten i barnehagene økes i h.h.t satsingsområdene i SKUP og rammeplanen	<p><u>Kultursatsing</u></p> <ul style="list-style-type: none"> •Etablere og lansere Kristiansandsbarnehagen.no •Forankre kultursatsingen i barnehagene •Etablere nettverk mot kulturlivet •Tilby konkrete kulturtilbud •Knytte kultursatsning ved utformingen av nye barnehagebygg •Integrere kultursatsingen i barnehageetatens øvrige satsningsområder •Barnehager har avtaler om gårdsbesøk <p><u>Pedagogisk ledelse</u></p> <ul style="list-style-type: none"> •Barnehagerommet som den 3 pedagog •Årsplanmal utarbeides på bakgrunn av rammer i SKUP •Vurderingsverktøyet (KIB – kvalitet i barnehagen) utprøves og vurderes videreført. •Rutiner for overgang barnehage – skole utarbeides •IKT prosjektet gjennomføres <p><u>Språk og språkstimulering</u></p> <ul style="list-style-type: none"> •Oppfølging av språk 4 •Oppfølging av kartlegging "Minokart" - evaluering •Oppfølging av prosjekt "Lesefrø" <p><u>Mangfold og inkludering</u></p> <p><u>De yngste barna</u></p> <ul style="list-style-type: none"> •Oppfølging av småbarnsprosjektet – inkludering av andre barnehager (Kvalitetsikre kompetansen i alle bhg.) 	<p>Heidi Heidi Heidi</p> <p>Heidi Heidi Heidi Heidi/ Kristin Kristin Kristin</p> <p>Gro</p> <p>Gro Are Gro</p> <p>Gro</p> <p>Gro</p> <p>Sissel</p>

6	Trafikksikkerhet i barnehagene er økt	<ul style="list-style-type: none"> •Implementere vedtatt Trafikksikkerhetsplan i barnehagene •Utarbeide en felles transport policy i barnehageetaten 	Wenche Wenche
8	Barnehagene arbeider forebyggende	<ul style="list-style-type: none"> •Samarbeidsprosjekt med helsestasjon og skolehelsetjeneste fullføres •Gi innspill til ny barnevernsplan •Følge opp sentrale føringer vedr. kjønnslemlestelse •Bidra i arbeidet med tidlig innsats •Oppfølging av brukerråd psykisk helse/rus •Oppfølging av rapport ”Barnehager og helsestasjoners formidling av bekymring til barnevernet” – igangsetting av anbefalte tiltak. 	Sissel Sissel Gro Sissel Sissel Sissel
9	”Kristiansandsbarnehagen” brukes som begrep.	<ul style="list-style-type: none"> •Alle benytter utarbeidet presentasjonsmateriell i flest mulig sammenhenger., eks presentasjon på foreldremøtene i barnehagene, besøk •Innarbeides i årskontraktene 	Nina Nina

Satsningsområde: Bærekraftig utvikling			
Nr.	HP-Periodemål	Tiltak	Ansvar
1	Barnehagene er miljøsertifiserte	<ul style="list-style-type: none"> •Bidra til at barnehagene blir grønt flagg eller miljøfyrtårnsertifisert 	Mariann D

Nr.	Administrative mål	Tiltak	Ansvar
2	Barnehageetaten er miljøbevisst	<ul style="list-style-type: none"> •Forbruk av kopipapir reduseres 	Alle
3	Barnehagene har et utelekeområde uten forurensning	<ul style="list-style-type: none"> •Det igangsettes tiltak på bakgrunn av miljøundersøkelse av uteområdene/kartlegging av forurenset jord i alle kommunale og private barnehager. 	Søren

Mål for felles barnehagebehovsplan

- Knutepunkt Sørlandet (Birkenes, Iveland, Kristiansand, Lillesand, Songdalen, Søgne og Vennesla) har felles planer for å nå full barnehagedekning
- Regionen har i stor grad et felles bo- og arbeidsmarked. For barnehage-sektoren vil dette si at noen ønsker barnehageplass i nærheten av arbeidsstedet, mens andre ønsker plass i nærområdet. Vi ser nå at flere og flere bruker barnehageplass i andre kommuner enn bosteds-kommunen. Dette kan ha sammenheng med begrensede barnehageplasser i egen kommune og ønske om nærhet og praktiske løsninger i forhold til arbeidsplassen

- Planmessig barnehageutbygging vil være nødvendig for at kommunene skal innfri plikten til å tilby et tilstrekkelig antall barnehageplasser.
- Ovenfornevnte hensyn danner bakgrunnen for en felles barnehagebehovsplan i Knutepunkt Sørlandet. Målet er å komme fram til et felles grunnlag for å tilpasse utbyggingen til barnehagebehovet, lokalt og samlet for kommunene.

Oppgavefordeling i stab

Barnehagedirektør

Nina Gjærum Reinhardt

- ✓ strategisk ledelse av kommunen sammen med rådmann og direktører
- ✓ strategisk ledelse av etaten
- ✓ betjene det politiske system og iverksette vedtak
- ✓ lede driften i enhetene
- ✓ forvaltning, tilsyn mot private

Rådgiver

Gro Holte

- ✓ stedfortreder for barnehagedirektør
- ✓ kvalitetsutvikling
- ✓ planarbeid
- ✓ tildeling til tiltak for å bedre språkforståelsen blant minoritetspråklige barn
- ✓ utbygging
- ✓ godkjenning/tilsyn
- ✓ prosjekt- og utviklingsarbeid
- ✓ støtte, veiledning og opplæring innen ledelse og organisasjonsutvikling

Konsulent

Olga V. Barikmo

- ✓ arkivering
- ✓ reisekontakt
- ✓ sekretær i AMU-barnehage
- ✓ opptaksteamet

Førstesekretær Bente Samuelsen og Førstesekretær Solfrid Borgan - Ekspedisjonen

- ✓ henvendelser, veiledning, registrering
- ✓ post, kopiering
- ✓ opptaksteamet

Rådgiver

Mariann Stephansen

- ✓ forelderbetaling/fakturering
- ✓ kontantstøtterapportering
- ✓ systemansvarlig i SATS barnehage
- ✓ lede samordnet opptak og opptaksteamet
- ✓ BABO
- ✓ prosjekt- og utviklingsarbeid
- ✓ støtte, veiledning og opplæring innen foreldrebetaling og opptak

Rådgiver

Kristin M. Rosen

- ✓ strategisk kompetanseplan
- ✓ utbygging
- ✓ prosjekt- og utviklingsarbeid
- ✓ støtte, veiledning og opplæring innen fagutvikling, kommunikasjon og publikasjoner

Rådgiver

Are Sætervadet

- ✓ IKT
- ✓ innkjøp / e-handel
- ✓ reguleringsaker
- ✓ kommunedelplaner
- ✓ kommunikasjon
- ✓ prosjekt- og utviklingsarbeid
- ✓ støtte, veiledning og opplæring innen IKT, innkjøp/e-handel og kommunikasjon

Personalrådgiver

Åse Bø

- ✓ drøftinger og forhandlinger
- ✓ omstilling
- ✓ attføring
- ✓ personalarbeid ledere / stab
- ✓ prosjekt- og utviklingsarbeid
- ✓ støtte, veiledning og opplæring innen personal

Økonomirådgiver

Søren Sverdrup Lund

- ✓ stedfortreder for barnehagedirektør
- ✓ handlingsprogram og budsjettarbeid
- ✓ økonomiske analyse- og utredningsoppgaver
- ✓ budsjett- og regnskapsrapportering
- ✓ sekretær i KnpS-barnehage
- ✓ lede BABO
- ✓ prosjekt- og utviklingsarbeid
- ✓ støtte, veiledning og opplæring innen økonomi

Rådgiver

Sissel E. Bakke

- ✓ tildeling av spesialpedagogisk hjelp etter opplæringsloven §5-2 og §7-6
- ✓ tildeling av tilrettelagte tiltak etter barnehageloven
- ✓ internasjonalt samarbeid
- ✓ godkjenning/tilsyn
- ✓ prosjekt- og utviklingsarbeid
- ✓ støtte, veiledning og opplæring innen spesialpedagogisk hjelp

Rådgiver

Kjetil Solvang

- ✓ økonomisk likeverdig behandling og tilskuddsordninger – private barnehager
- ✓ balansert målstyring
- ✓ BABO
- ✓ prosjekt- og utviklingsarbeid
- ✓ støtte, veiledning og opplæring innen økonomi

Rådgiver

Mariann Digervold

- ✓ foreldrebetaling/fakturering
- ✓ miljøansvarlig
- ✓ tilsyn
- ✓ kosthold
- ✓ HMS
- ✓ stedfortreder utvalgssekretær
- ✓ opptaksteamet
- ✓ prosjekt- og utviklingsarbeid
- ✓ støtte, veiledning og opplæring

Rådgiver

Wenche Sandqvist

- ✓ tilsyn - familiebarnehager
- ✓ godkjenning – familie barnehager
- ✓ prosjekt- og utviklingsarbeid
- ✓ støtte, veiledning og opplæring for private barnehager

Rådgiver - Barnekulturminister

Heidi Aasen

- ✓ tilrettelegge kultursatsingen i Kristiansandsbarnehagen for barn, ansatte og kunstnere
- ✓ prosjekt- og utviklingsarbeid
- ✓ støtte, veiledning og opplæring

Generelt

Barnehagedirektørens stab deltar i sektorinterne, tverrsektorielle og tverrkommunale grupper og prosjekter.

Dette er som ledere og deltagere i styrings-, referanse-, prosjekt og arbeidsgrupper.



Verdier - stab

- **Engasjert**
Vi deltar aktivt og viser positiv interesse.
- **Inkluderende**
Vi gir alle mulighet for deltagelse ved:
 - Å bli sett og hørt
 - Å gi og få konstruktive tilbakemeldinger
- **Resultatorientert**
Vi har gode strukturer og rutiner for å oppnå definerte mål.

Kontakt oss

Kristiansand kommune

Barnehageetaten

Rådhusgt. 16, 3. etg.

Serviceboks 417

4604 Kristiansand

Telefon: 38 07 52 45

Telefaks: 38 07 54 89

E-post: post.barnehage@kristiansand.kommune.no

Web: www.kristiansand.kommune.no